

# Rasespesifikk avlsstrategi (RAS) for Golden Retriever



Versjon 1

Gyldig t.o.m. 01.04.2019



**Norsk  
Kennel Klub**  
HUNDEEIERNES ORGANISASJON



## Innholdsfortegnelse

Innledning.....	4
Generelt.....	4
Rasens historie; bakgrunn og utvikling.....	4
Overordnet mål for rasen.....	6
Rasens populasjon.....	6
Populasjonsstørrelse .....	6
Gjennomsnittlig kullstørrelse .....	7
Effektiv populasjonsstørrelse .....	7
Innavlsgrad .....	7
Bruk av avlsdyr .....	8
Innhenting av avlsmateriale fra andre land .....	8
Beskrivelse av kortsiktige og langsiktige mål .....	8
Prioritering og strategi for å nå målene .....	8
Helse .....	8
Generell beskrivelse av helsesituasjonen i rasen.....	8
Forekomst av helseproblemer, sykdommer og/eller defekter .....	15
Forekomst av reproduksjonsproblemer.....	16
Beskrivelse av kortsiktige og langsiktige mål .....	16
Prioritering og strategi for å nå målene .....	16
Mentalitet og bruksegenskaper .....	16
Jaktprøver, bruksprøver og mentaltester .....	16
Mentalitet.....	16
Beskrivelse av kortsiktige og langsiktige mål .....	17
Prioritering og strategi for å nå målene .....	17
Atferd.....	18
Atferdsproblemer .....	18
Beskrivelse av kortsiktige og langsiktige mål .....	18
Prioritering og strategi for å nå målene .....	18
Eksteriør .....	18
Eksteriørbedømmelser.....	18
Overdrevne eksteriørtrekk.....	20
Beskrivelse av kortsiktige og langsiktige mål .....	21
Prioritering og strategi for å nå målene .....	21

## RAS for golden retriever

Oppsummering.....	21
Prioritering av viktige kortsiktige og langsiktige mål.....	21
Plan for videre arbeid i klubben .....	23

## Innledning

Alle norske raseklubber fikk i 2013 i oppgave av NKK å utarbeide en langsiktig rasespesifikk avlsstrategi (RAS) for sin rase. Hensikten er å definere og tydeliggjøre målene raseklubben har for rasen og beskrive dette i et RAS-dokument. Dokumentet skal så fungere som et verktøy for å sikre sunn hundeavl også i fremtiden. Norsk Retrieverklubb har delegert arbeidet med å utarbeide RAS til de forskjellige raserådene. Dette dokumentet er første utgave av RAS for Golden Retriever i Norge og vil bli revidert hvert femte år. Målsetningen er å kartlegge avlsarbeidet og samtidig bidra til fremtidig avlsplanlegging slik at man bevare funksjonelt friske hunder med rasetyrisk konstruksjon og mentalitet, som kan leve et langt og lykkelig liv til glede for seg selv, sine eiere og samfunnet.

## Generelt

### Rasens historie; bakgrunn og utvikling

Golden retrieveren stammer fra grensetraktene mellom England og Skottland, og dens opprinnelse kan dateres til sent 1800 tallet.

#### 1860-1900

Lord Tweedmouth er mannen bak rasen, og han startet sitt avlsarbeid på 1860-tallet. I 1865 kjøpte han en gul retriever hannhund. Noen år senere paret han denne med en tweed water spaniel. Tweed water spaniel er beskrevet som en liten leverfarget retrieverlignende hund med krøllete pels. Resultatet ble fire valper med gylden, kraftig og bølgete pels. Fotografier viser at disse har en utrolig typelikhhet med våre dagers golden retriever. Lorden fortsatte sitt avlsarbeid, og han krysset etter hvert inn wavy coated retriever, rød setter, og visstnok en sandfarget blodhund.

#### 1900-1930

På begynnelsen av 1900 tallet registreres rasen som Flat or Wavy Coated Retriever. De 2 første oppdretterne var Viscount Harcourt, kennel Culham og Mrs.Charlesworth, Kennel Noranby. Det var trolig Viscount Harcourt som fant på navnet vi har i dag, Golden Retriever. Blant hans tidligere hunder som har hatt betydning er Culham Brass f.1904 og Culham Copper f.1908.

Golden retriever ble først anerkjent som rase av den Engelske Kennel Club i 1913, og en rasestandard skrives. Den har så og si vært uforandret siden den gang, kun noen få forandringer er blitt gjort gjennom årene. Til da hadde den gått under betegnelsen flatcoated retriever og var bare adskilt fra den i farge. Samme år (1913) ble The Golden Retriever Club stiftet. Rasens første Champion ble Noranby Campfire f. 1912.

#### 1930-tallet

Avsnittet om størrelse ble innført i rasestandarden, og kremfarge ble godkjent og skrevet inn i standarden vi kjenner i dag: «Any shade of gold or cream, but neither red nor mahogany.»

I denne perioden skapte typeforskjeller litt forvirring. Det var store lyse golden og det var små, mørke golden. Tross typeforskjeller, var det like fullt golden retriever.

### **1940-tallet**

I krigsårene lå stort sett all hundevirksomhet nede, men kom igang igjen etter 1945. Oppholdet førte til at det oppstod en type fra sør og en fra nord. Den sørlige typen var preget av bedre fronter, hals og skuldre. De hadde ikke så kraftige hoder, og var mørkere i fargen. De nordlige hundene var som oftest grovere med kraftigere hoder, bra overlinjer, sterke bakparter og lysere farge.

### **1950-tallet**

Det utkrystalliserte seg en spesialinnrettet jakttype som var en lettere golden fra de gamle dual purpose-linjene. Den typens største oppdretter er siden slutten av 40-tallet, Mrs. June Atkinson, Kennel Holway. Denne typen golden ble avlet frem med vekt på jaktegenskaper, og til dels vekk fra rasestandarden.

### **1960-tallet**

På midten av 60-tallet ble de første blandningene mellom den sørlige og nordlige typen gjort i England. Dette viste seg å bli meget fremgangsrikt og verdifullt for rasen. Eksempler på hunder fra de første av disse kullene er GBCH Sansue Camrose Phoenix, GBCH Camrose Pruella of Davern, GBCH Cabus Caruso og GBCH Camrose Cabus Christopher.

### **1970-tallet**

I England var 70-tallet GBCH Camrose Cabus Christophers æra. Både gjennom at han var meget fremgangsrik i ringen og vant 41 Cert, men først og fremst gjennom sin betydning som avlshund. Oppdrettere England snakker om tiden før og etter Christopher. Så innflytelsesrik var han for de britiske oppdretterne. Han hevet kvaliteten og bidro til en forsterkning av rasen.

### **Den norske historien**

Da Norsk Retrieverklubb ble stiftet i 1960 var det kun seks goldeneiere blant de første medlemmene, men rasen vakte interesse, og sensommeren 1962 ble det første goldenkullet i Norge født. Utover 60-tallet ble det importert hunder fra både Danmark, Sverige og England. Frem til begynnelsen av 1970-årene hadde de fleste golden i Norge mye farge, og diskusjonen gikk høyt da lysere varianter begynte å dukke opp. Det ble stadig importert hunder både fra Sverige og England, og langsomt ble en ny type utviklet. Pelsen ble kraftigere, fargen ble lysere og hundene fikk noe mer benstamme.

Rasen nådde en popularitet man knapt har sett maken til. I løpet av en tolv-årsperiode steg antall registrerte goldens fra 243 i 1970 til 2012 i 1982.

I dag er golden retrieveren den klart mest populære rasen blant retrieverne og golden har vært blant de tre mest populære rasene i Norge siden 2004. Årlig registreres det rundt 1000 valper av denne rasen.

Golden retriever er en appporterende fuglehunder som hovedsakelig jobber etter skudd. Med «apportere» menes at hunden raskt og effektivt bringer viltet hjem til fører. Dette gjelder enten viltet er dødt eller skadeskutt, om det ligger i vann eller på land. De skal

gjenkjennes som konsentrerte, arbeidsglade og effektive hunder som skal være styrbare i alle situasjoner, søke systematisk, ha god markeringsevne og nese.

Golden retrieveren har fått sin store utbredelse først og fremst gjennom sin popularitet som familiehund. Den har som jakthund meget gode anlegg for å holde seg stille og rolig i jaktsituasjoner. En golden har normalt meget god nese, og er veldig samarbeidsvillig. Som de fleste andre retrieverrasene er en golden en god allroundhund, og egner seg godt til de fleste brukshundgrener. Golden er en myk hund som lett knytter seg til hele familien. Den har medfødt arbeidslyst og evne, og blir veldig fornøyd når den får lov til å bruke sine egenskaper sammen med sine eiere, enten på lydighetsbanen, i agilityringen, eller på spor- eller jaktarbeid i skogen.

### **Utviklingen de seneste år**

Golden retrieveren som rase har i de nordiske landene, og først i England, de seneste årene utviklet seg nesten i to ulike typer. Samtidig finner man noen oppdrettere i midten som prøver å forene de to trendene.

Da alle goldens per definisjon er som jakthunder å regne blir det feil å kalle den ene retning jaktgolden, men hovedtrekkene er:

På den ene siden en lettere type, ofte med farge, der jaktlige egenskaper vektlegges mer enn at eksteriøret skal stemme med FCIs rasestandard.

For den andre retning vektlegges rasestandard mer, og disse har typisk mer benstamme og oftere lysere i farge. Du finner selvfølgelig også lettere lyse varianter og tyngre fargede varianter.

Og mellom disse to finner vi oppdrettere som forsøker å legge like mye vekt på jaktlige egenskaper og eksteriør etter rasestandard.

### **Overordnet mål for rasen**

Retrieverklubben har som overordnet mål å skape interesse for og fremme avl av mentalt og fysisk sunne, jaktlige og eksteriørt fullgode golden retrievere. Vår rases utvikling og framtid bygger på oppdretternes valg av avlsdyr og avlen må være målrettet, langsiktig og holdbar, slik at det ikke blir uønsket utvikling i forhold til helse, eksteriør, mentalitet eller funksjon. En forutsetning for dette er at vi ikke tømmer rasen på genetisk variasjon, og at vi finner gode måter å dokumentere utviklingen på.

## **Rasens populasjon**

### **Populasjonsstørrelse**

Golden retriever har i flere tiår vært blant Norges mest populære raser. De 10-15 siste år har registreringsantallet ligget rundt 1000 pr år, men med en svakt synkende tendens. I 2012 ble det registrert 830 individer, det laveste antallet på 33 år. Til sammenligning var det høyeste tallet 2059 registreringer i 1984.

Nedgangen kan skyldes endret livsstil, konkurranse fra uregistrerte designerhunder og små rasers økende populasjon

## Gjennomsnittlig kullstørrelse

Gjennomsnittlig kullstørrelse ligger i dag på 6.6, noe som er normalt for rasen.

## Effektiv populasjonsstørrelse

Dette er et mål for hvor mange ubeslektede hanndyr og hunndyr som bidrar med gener til neste generasjon

For å unngå en for stor innavl bør denne måleenheten være minst 50, dvs f.eks. minst 25 hanner og 25 hunner. Pga skjev kjønnsfordeling, altså få hanndyr på mange hunndyr, blir ofte effektiv populasjonsstørrelse vesentlig mindre enn faktisk antall dyr i rasen, eller populasjonen.

[\\*http://www.nordgen.org/index.php/skand/content/view/full/858](http://www.nordgen.org/index.php/skand/content/view/full/858)

I perioden 1.1.2002 – 31.12.2012 har 634 hannhunder og 1188 tisper bidratt med gener til neste generasjon. Blant disse hundene er det flere søsken som bidrar (dette gjelder både hannhunder og tisper). Dersom den gj.snittlige innavlsgraden i rasen er lav nok, så er det et tegn på at den effektive populasjonsstørrelsen har vært stor nok (NKK anbefaler at gj.snittlig innavlsgrad holdes under 2,5 % basert på 6 generasjonersstamtavler i DogWeb – komplette).

## Innavlsgrad

Vi har ingen problemer med høy innavlsgrad i parringer som foretas. Heller ikke i populasjonen. I 2012 ble det registrert 118 kull – snitt på innavlsgrad 0,9. Høyeste innavlsgrad var 4,8.

”Innavlsgraden beskriver hvor stor andel av arveanlegget hos et individ som er blitt dobbelt som følge av å ha samme forfedre som finnes hos begge foreldredyr. For hvert genpar der genene har blitt doblet da de har et felles utspring har ett annet gen gått tapt.

Man kan derfor si at innavlsgraden beskriver hvor stor del av den arvelige variasjonen som har gått tapt i løpet av den tid som innavlsberegningen omfatter.

## Linjeavl

Linjeavl brukes for å befest og styrke egenskaper som en ønsker å videreføre.

Linjeavl er ikke innavl. Tett linjeavl tenderer opp mot innavl. Både linjeavl og innavl er risikofylt. Det er ikke bare positive eller ønskede egenskaper som får dobbelt sett med gener, dette gjelder også for sykdommer og andre negative egenskaper. Eksempelvis nedarves enkelte sykdommer recessivt. Så ett av kravene vil da være at det skal avles på friske hunder uten kjente sykdommer i linjene.

Linjeavl er avl på slektninger som ikke er nære nok til at paringen regnes for innavl. En skal være klar over at en enslig ”linjeavlssparing” er lett å bli ”kvitt” i neste generasjon dersom man ikke får det ønskede resultat. Da velger man helt enkelt en totalt ubeslektet partner.

Ulempen er at hvis det blir for mange slike tette kombinasjoner i en ellers liten populasjon er det fare på ferde. Hos golden retriever har vi heldigvis en ganske stor populasjon. Den skal vi ta vare på!

## Bruk av avlsdyr

Norge har god spredning når det gjelder bruk av avlsdyr. De siste 20 år ingen hannhunder eller tisper overskredet 5 % - grensen, vedtatt grense for matatoravl. Pr d. d. ligger denne grensen for vår rase på 240,6 valper. Se vedlagt oversikt på [www.retrieverklubben.no](http://www.retrieverklubben.no) ; Statistikk avkom i perioden 2000 – 2013.

Kort- og langsiktige mål; En hannhund bør ikke bli far til mer en 5 % av valpene over en 5-års-periode. Se også forslag til etiske retningslinjer for hannhundeiere side 29.

## Innhenting av avlsmateriale fra andre land

Norske oppdrettere har vært flinke til å hente avlsmateriale fra andre land, noe som dokumenteres på kullene som blir født. I 2012 hadde kun 10,2 % av kullene foreldre og besteforeldre som var født i Norge.(helnorsk i 2 generasjoner). Det importeres gjennomsnittlig rundt 25 individer hvert år, der de fleste kommer fra Sverige. Det importeres flere tisper enn hannhunder.

## Beskrivelse av kortsiktige og langsiktige mål

- Sikre god kunnskap hos fremtidige og nåværende oppdrettere. Kurs og seminarer for å utbre nødvendig kunnskap om genetikk og avl.
- Beholde den lave innavlsgraden vi har, også i fremtiden.
- Avlen må tjene formålet med å bevare og fortinnvis utvide den genetiske variasjonen i rasen.
- Opprettholde importen av avlsdyr
- Se også side 19 – forslag til etiske retningslinjer for avl av Golden Retriever i Norge

## Prioritering og strategi for å nå målene

- Det er god bredde i Norges avlsmateriale, og det eksisterer ingen sterke faresignaler.
- Det er en relativ liten rekruttering av nye oppdrettere. Sette opp oversikt over antall oppdrettere pr. 31.12.13 – evaluere utviklingen om 5 år.
- Det er behov for kurs og seminarer for å utbre nødvendig kunnskap genetikk og avl.
- Beholde den lave innavlsgraden vi har også i fremtiden.
- Formidle informasjon om rasen til oppdrettere og eiere via tilgjengelige medier. Kontinuerlig fokus på valg av avlsdyr, og opprettholde variasjonen i avlsbasen.
- Statistikk pr. år – hvilke hannhunder er brukt – resultat av hannhunder; helse, utstilling, jakt.

## Helse

### Generell beskrivelse av helsesituasjonen i rasen

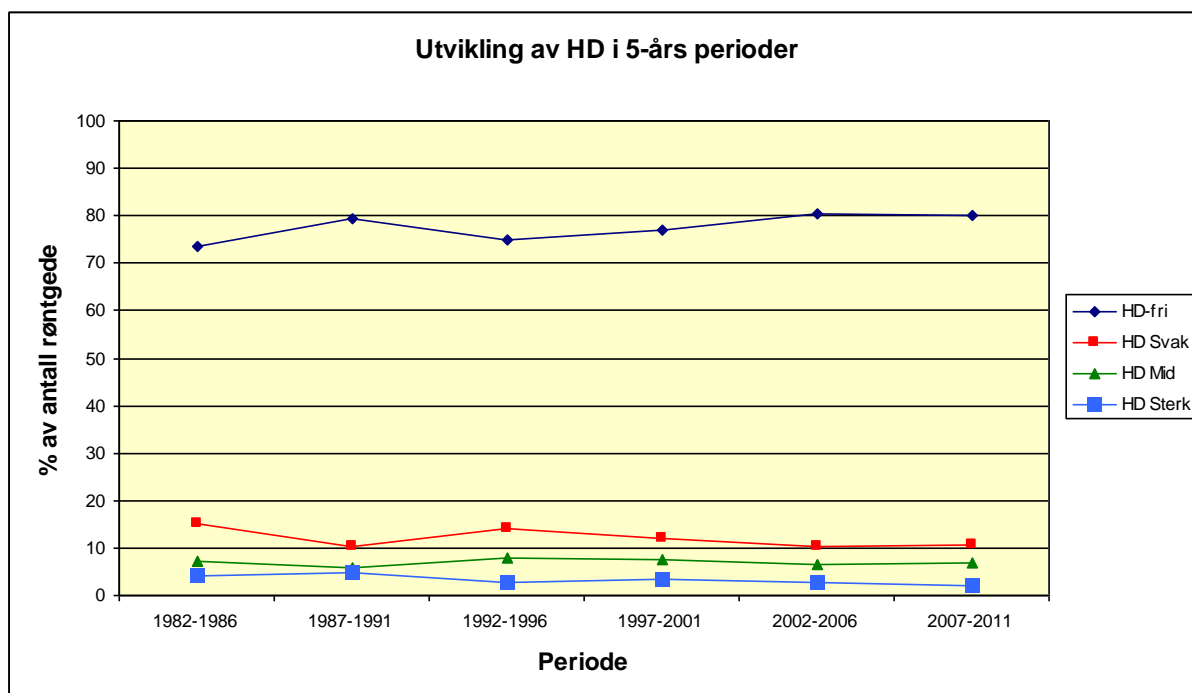
Vår rase er en generelt sunn rase.

All statistikk (HD og AD) er basert på uttak fra Dogweb (NKK) og utarbeidet av RAS Golden (Helse og mentalitet). Siste uttak er gjort 21.10.2013.



Tabell 1: HD-utvikling i 5-års perioder

HD	Periode (5 år)	Registrerte hunder	Antall					% røntget	Verdier i % av røntgede hunder			
			Røntget	HD Fri	HD Svak	HD Mid	HD Sterk		HD-fri	HD Svak	HD Mid	HD Sterk
	1982-1986	9155	4173	3063	637	307	166	45,6	73,4	15,3	7,4	4,0
	1987-1991	7386	3945	3131	405	225	184	53,4	79,4	10,3	5,7	4,7
	1992-1996	5733	3495	2622	492	279	102	61,0	75,0	14,1	8,0	2,9
	1997-2001	4806	3192	2457	384	240	111	66,4	77,0	12,0	7,5	3,5
	2002-2006	4842	3062	2460	312	202	88	63,2	80,3	10,2	6,6	2,9
	2007-2011	4997	2706	2170	291	186	59	54,2	80,2	10,8	6,9	2,2

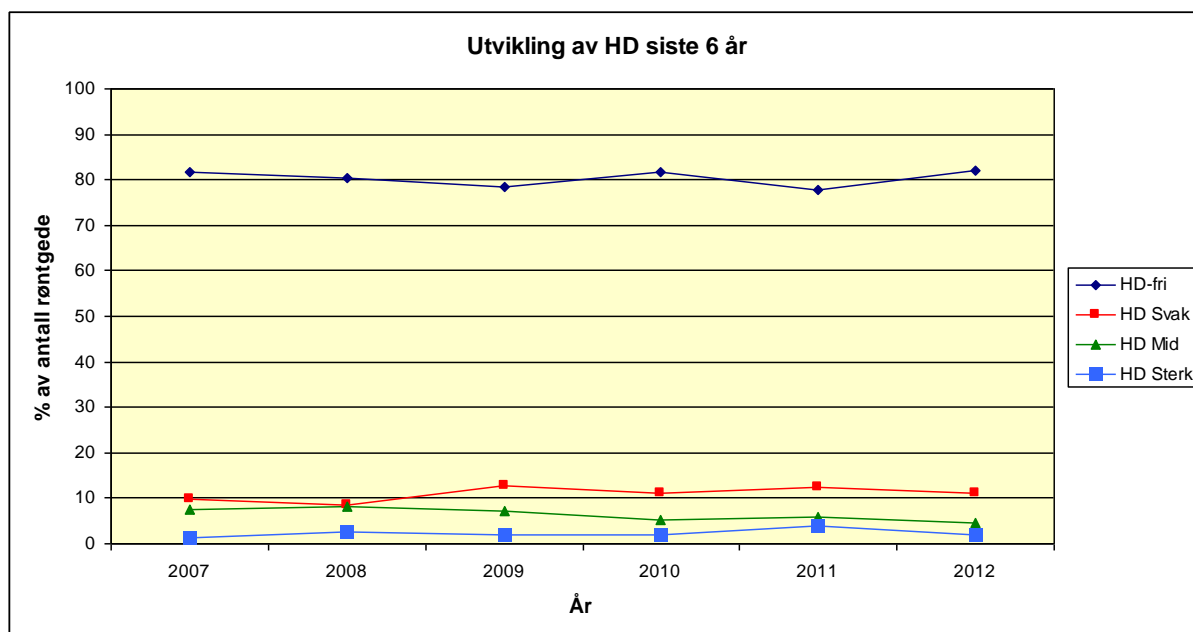


Figur 2: Utvikling av HD i 5-års perioder

Tabell 2: HD-utvikling siste år

HD	År	Registrerte hunder	Antall					% røntget	Verdier i % av røntgede hunder			
			Røntget	HD Fri	HD Svak	HD Mid	HD Sterk		HD-fri	HD Svak	HD Mid	HD Sterk
	2007	1015	618	504	60	46	8	60,9	81,6	9,7	7,4	1,3
	2008	1031	601	484	52	50	15	58,3	80,5	8,7	8,3	2,5
	2009	1023	555	435	71	39	10	54,3	78,4	12,8	7,0	1,8
	2010	1025	538	440	59	28	11	52,5	81,8	11,0	5,2	2,0
	2011	903	394	307	49	23	15	43,6	77,9	12,4	5,8	3,8
	2012	831	241	198	27	11	5	29,0	82,2	11,2	4,6	2,1

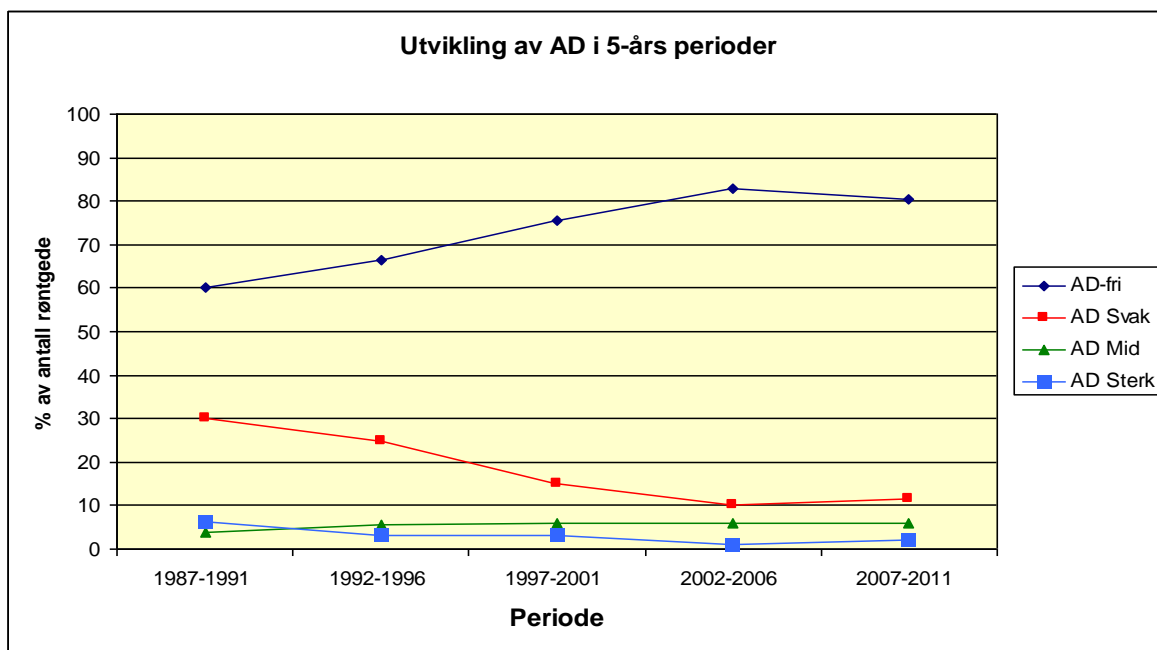
## RAS for golden retriever



Figur 2: Utvikling av HD siste 6 år

Tabell 3: AD-utvikling i 5-års perioder

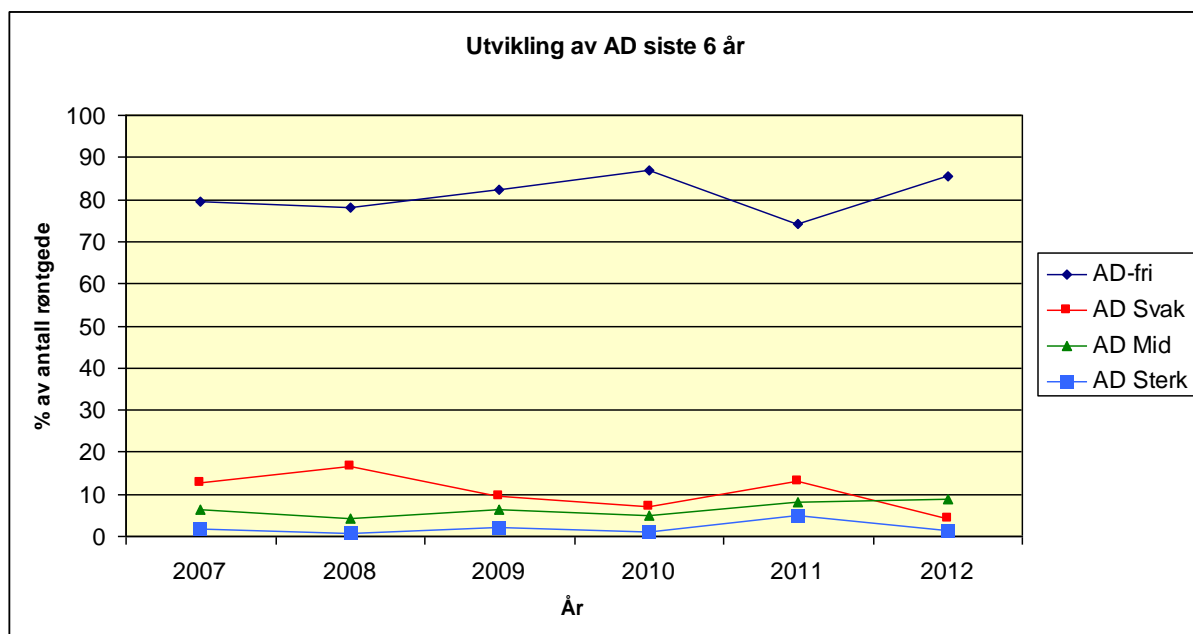
AD	Periode (5 år)	Registrerte hunder	Antall				% røtget	Verdier i % av røtgede hunder				
			Røtget	AD Fri	AD Svak	AD Mid		AD Sterk	AD-fri	AD Svak	AD Mid	AD Sterk
	1982-1986	9155	1	1	0	0	0,0	100,0	0,0	0,0	0,0	
	1987-1991	7386	80	48	24	3	5	1,1	60,0	30,0	3,8	6,3
	1992-1996	5733	247	164	61	14	8	4,3	66,4	24,7	5,7	3,2
	1997-2001	4806	514	389	77	31	17	10,7	75,7	15,0	6,0	3,3
	2002-2006	4842	850	705	85	50	10	17,6	82,9	10,0	5,9	1,2
	2007-2011	4997	1159	932	135	68	24	23,2	80,4	11,6	5,9	2,1



Figur 3: Utvikling av AD i 5-års perioder

Tabell 4: AD-utvikling siste år

AD	Registrerte hunder	Antall					% røntget	Verdier i % av røntgede hunder			
		Røntget	AD Fri	AD Svak	AD Mid	AD Sterk		AD-fri	AD Svak	AD Mid	AD Sterk
2007	1015	238	189	30	15	4	23,4	79,4	12,6	6,3	1,7
2008	1031	234	183	39	10	2	22,7	78,2	16,7	4,3	0,9
2009	1023	241	198	23	15	5	23,6	82,2	9,5	6,2	2,1
2010	1025	245	213	17	12	3	23,9	86,9	6,9	4,9	1,2
2011	903	201	149	26	16	10	22,3	74,1	12,9	8,0	5,0
2012	831	159	136	7	14	2	19,1	85,5	4,4	8,8	1,3



Figur 4: AD-utvikling siste 6 år

All statistikk er basert på øyelysningsresultater fra NKK's database og utarbeidet av RAS Golden (Helse og mentalitet).

Ikke alle med anmerkning er oppført med diagnose, heller ikke under annet. Grunnen til dette kan være at det ikke lagt inn NKK's database, eller er oppført som M (mistenkelig). Tallene er basert på alle øyelysninger det aktuelle året. Hunder som er øyelyst flere ganger er med i statistikken for alle år de er øyelyst.

Tabell 5: Øyediagnoser 1989-2000

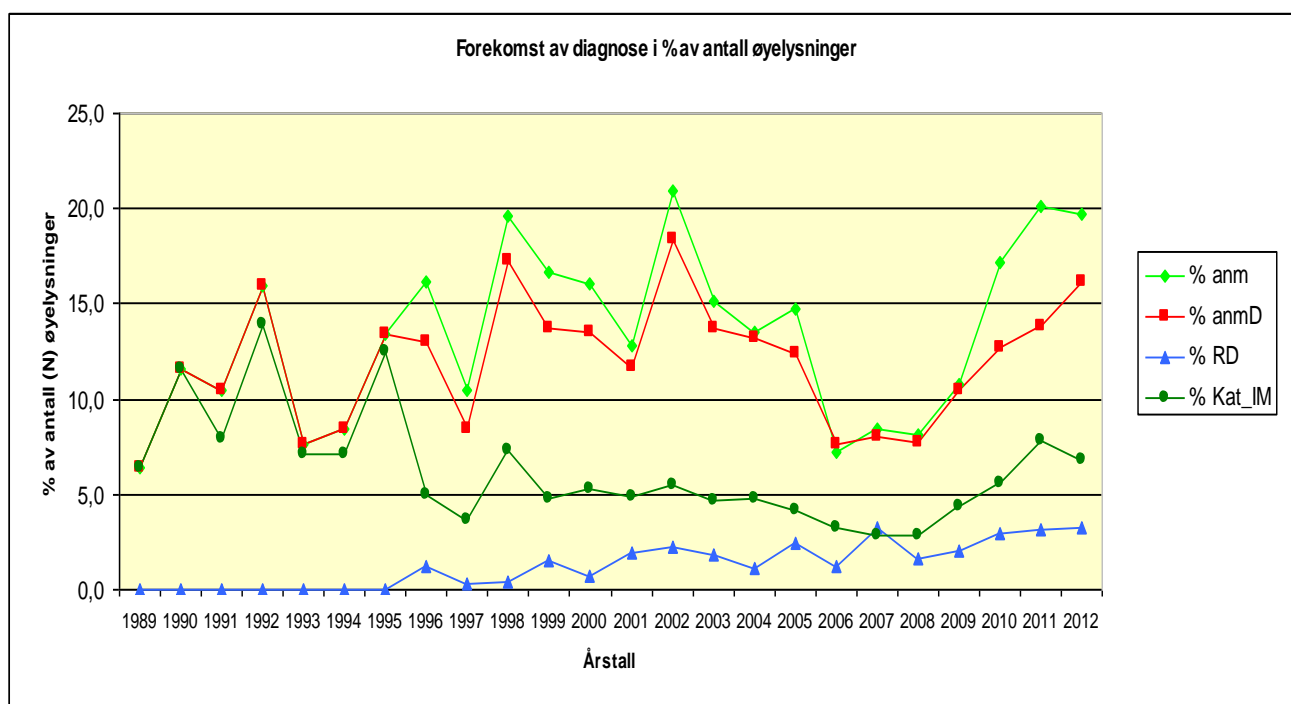
ØYEDIAGNOSER 1989-2000	Kode	År											
		1989	1990	1991	1992	1993	1994	1995	1996	1997	1998	1999	2000
Uten anmerkning	Ua	203	207	180	163	195	141	187	270	266	209	225	224
Med anmerkning	Anm	14	27	21	31	16	13	29	52	31	51	45	43
Med anmerkning og diagnose	AnmD	14	27	21	31	16	13	29	42	25	45	37	36
<b>Diagnose</b>													
PPM	D1_01												
PHTVL_PHPV	D1_02												
Katarakt (medfødt)	D1_03												
RD	D1_04								4	1	1	4	2
Hypoplasi	D1_05												
CEA	D1_06								1				
Annet medfødt	D1_07												
Pectinatum	D1_08												
Entropion	D2_11										1	1	
Ektropion/makroblefaron	D2_12												
Distichiasis	D2_13												1
Corneadystrof	D2_14												
Katarakt (ikke medfødt)	D2_15	14	27	16	27	15	11	27	16	11	19	13	14
Linseluksasjon	D2_16										1		
PRA	D2_17			1	1				1				3
Annet	D2_18			4	3	1	2	2	20	13	23	19	16
<b>Antall øyelysninger</b>	<b>N</b>	<b>217</b>	<b>234</b>	<b>201</b>	<b>194</b>	<b>211</b>	<b>154</b>	<b>216</b>	<b>322</b>	<b>297</b>	<b>260</b>	<b>270</b>	<b>267</b>
Antall ua i % av N	% Ua	93,5	88,5	89,6	84,0	92,4	91,6	86,6	83,9	89,6	80,4	83,3	83,9
Antall m/anm i % av N	% anm	6,5	11,5	10,4	16,0	7,6	8,4	13,4	16,1	10,4	19,6	16,7	16,1
Antall m/anm og diagnose i % av N	% anmD	6,5	11,5	10,4	16,0	7,6	8,4	13,4	13,0	8,4	17,3	13,7	13,5

Tabell 6: Øyediagnoser 2001-2012

ØYEDIAGNOSER 2001-2012	Kode	År											
		2001	2002	2003	2004	2005	2006	2007	2008	2009	2010	2011	2012
Uten anmerkning	Ua	231	215	235	236	248	231	227	225	264	222	203	199
Med anmerkning	Anm	34	57	42	37	43	18	21	20	32	46	51	49
Med anmerkning og diagnose	AnmD	31	50	38	36	36	19	20	19	31	34	35	40
<b>Diagnose</b>													
PPM	D1_01						1						1
PHTVL_PHPV	D1_02						1						2
Katarakt (medfødt)	D1_03					1					1		2
RD	D1_04	5	6	5	3	7	3	8	4	6	8	8	8
Hypoplasi	D1_05		1										
CEA	D1_06												

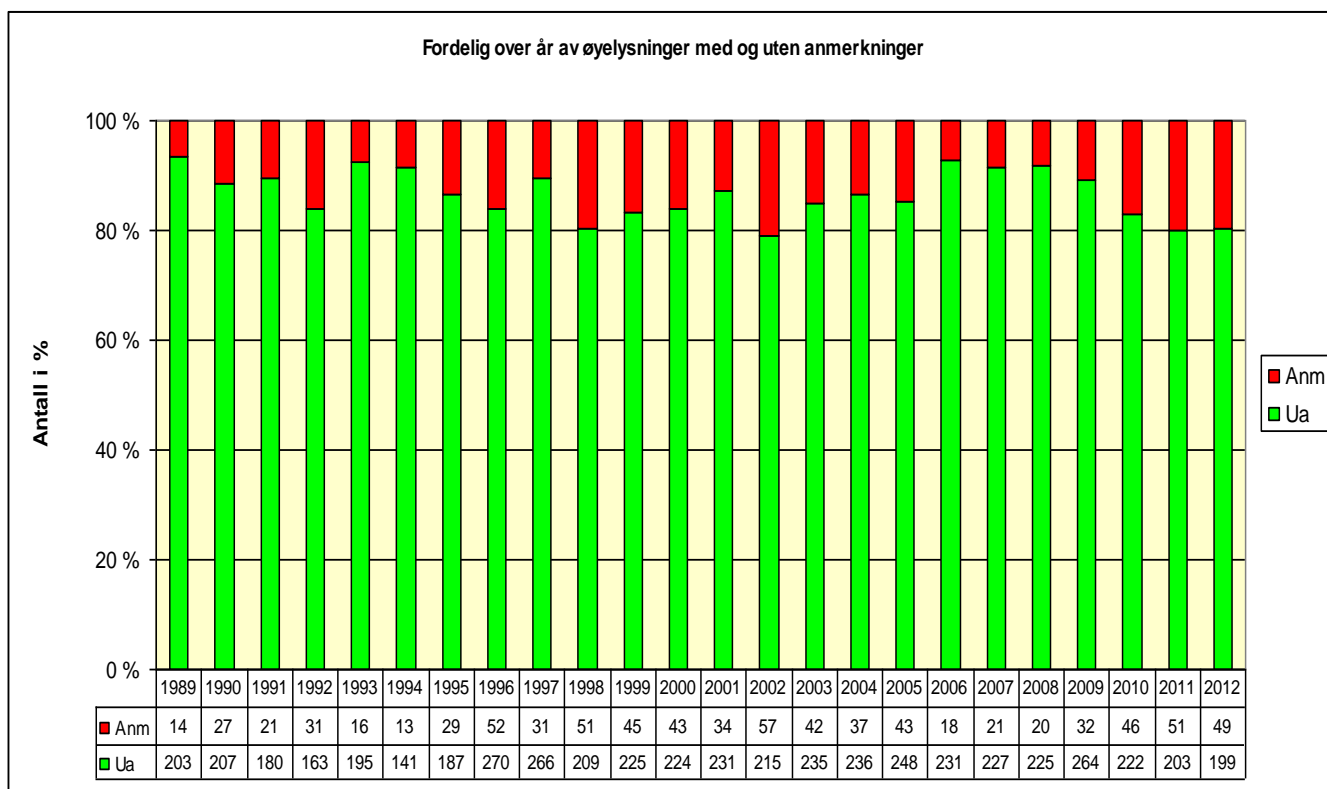
## RAS for golden retriever

Annet medfødt	D1_07								1	2	2	4	1	1
Pectinatum	D1_08													
Entropion	D2_11					1								
Ektropion/makroblefaron	D2_12													
Distichiasis	D2_13	1	2	2	2	1	4	4	5	7	4	3	6	
Corneadystrof	D2_14						1			1	1	2	3	
Katarakt (ikke medfødt)	D2_15	13	15	13	13	12	8	7	7	13	15	20	17	
Linseluksasjon	D2_16													
PRA	D2_17	1	2				1		1	2	1			
Annet	D2_18	11	24	18	18	14							1	
<b>Antall øyelsninger</b>	<b>N</b>	<b>265</b>	<b>272</b>	<b>277</b>	<b>273</b>	<b>291</b>	<b>249</b>	<b>248</b>	<b>245</b>	<b>296</b>	<b>268</b>	<b>254</b>	<b>248</b>	
Antall ua i % av N	% Ua	87,2	79,0	84,8	86,4	85,2	92,8	91,5	91,8	89,2	82,8	79,9	80,2	
Antall m/anm i % av N	% anm	12,8	21,0	15,2	13,6	14,8	7,2	8,5	8,2	10,8	17,2	20,1	19,8	
Antall m/anm og diagnose i % av N	% anmD	11,7	18,4	13,7	13,2	12,4	7,6	8,1	7,8	10,5	12,7	13,8	16,1	
Antall med RD i % av N	% RD	1,9	2,2	1,8	1,1	2,4	1,2	3,2	1,6	2,0	3,0	3,1	3,2	
Antall med katarakt (IM) i % av N	% Kat_IM	4,9	5,5	4,7	4,8	4,1	3,2	2,8	2,9	4,4	5,6	7,9	6,9	

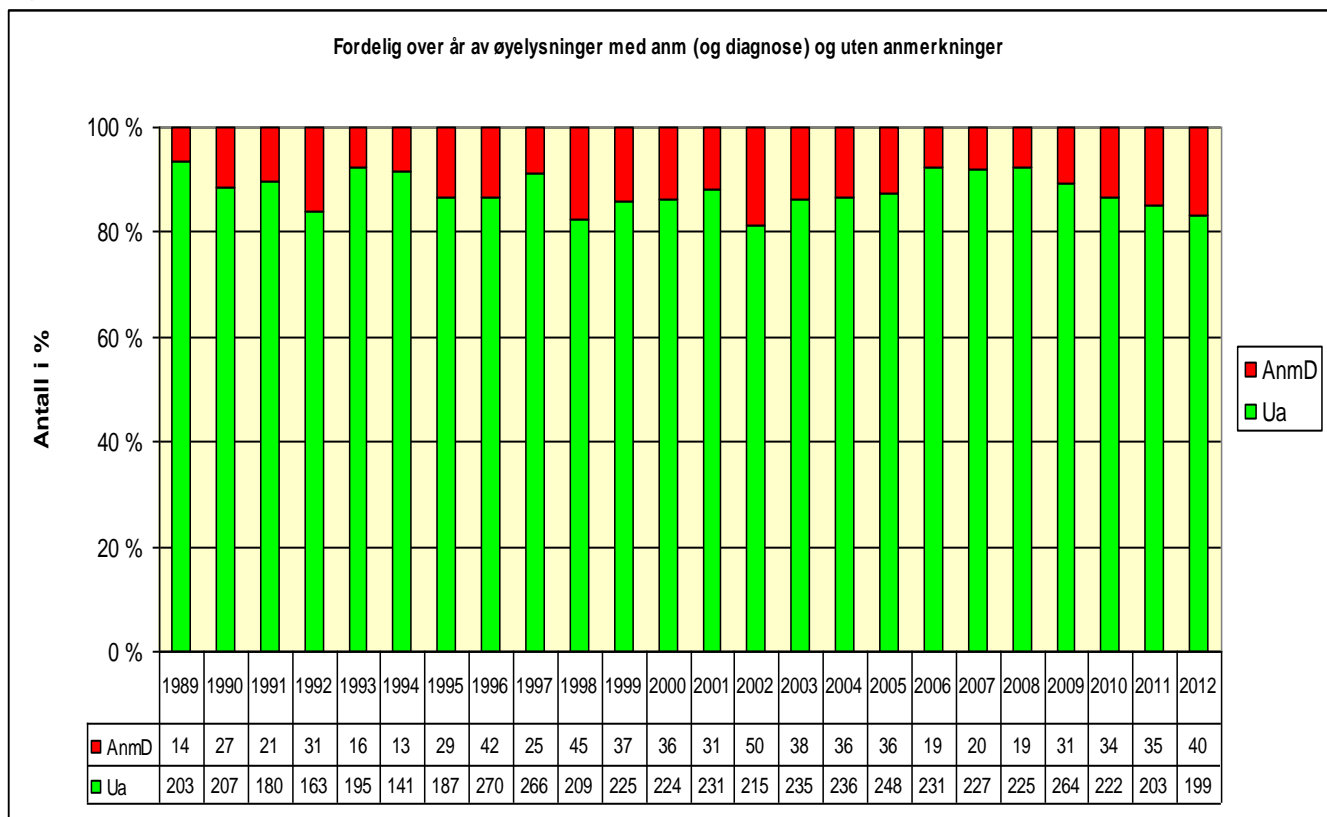


Figur 5: Viser forekomsten over år av anmerkninger med (anmD) og uten (anm) fastsatt diagnose, forekomsten av RD og katarakt (ikke medfødt).

## RAS for golden retriever



Figur 6: Viser fordelingen (i % av antall) over år av øyelysninger med og uten anmerkning. Tabellen under søylene viser antall.



Figur 7: Viser fordelingen (i % av antall) over år av øyelysninger med anm (og diagnose) og uten anmerkning. Tabellen under søylene viser antall.

## Forekomst av helseproblemer, sykdommer og/eller defekter

### HD

Andelen golden røntget for HD i Norge har siden 1982 ligget mellom 45 og 66 % av registrerte hunder sett over femårsperioder. Det er derfor sannsynlig å anta at HD-statistikken gir et representativt bilde av HD-status for norske golden i hele perioden. De siste 10 årene har andelen golden med HD-diagnose i liten grad endret seg. Dette er tilfelle både om man ser på de to fem-års periodene og om man ser på de siste 6 årene. Ca 80 % av hunden røntges fri for HD, 10 % med svak HD, 7 % med middels HD og 3 % med sterk HD. Noe variasjon fra år til år. Dersom man ser på de siste 30 årene, har imidlertid tallene bedret seg noe. Det var en positiv utvikling med økt andel frirøntgede og redusert andel med de ulike gradene av HD fra 1982 fram til 2002.

### AD

Utviklingen i andel AD-røntgede golden av antall registrerte golden har vært økende de siste 25 årene. Fra 1 % av norske golden mellom 87 og 91 til 23 % mellom 07 og 11. Det har ikke vært krav om AD-røntgen fra hverken NKK for registrering av valper eller NRK for å stå på valpeliste i denne perioden. Det er derfor mulig at en andel av AD-røntgede golden er røntget på bakgrunn av kliniske symptomer, og at statistikken derfor ikke viser den sanne utviklingen av AD på golden i Norge. De siste 10 årene har imidlertid ca 20 % av golden blitt AD-røntget og resultatene er omtrent som for HD. Ca 81 % røntges fri for AD, 11 % med svak AD, 6 % med middels og 2 % med sterk grad av AD.

### Øyne

Fra 1989 til 1995 lå antall øyelyste golden i Norge mellom 150 og 230 individer per år. Fra 1996 til i dag har antallet ligget mellom 240 og 320 hunder per år. Dette er et relativt lavt tall sammenliknet med antall HD-røntgede, og blir enda lavere når man tar i betraktning at det er rutine og øyenlyse samme hund flere ganger. Resultatene kan likevel brukes til å si noe om situasjonen for golden i Norge, da øyenlysning først og fremst brukes som er verktøy for å velge avlsdyr og ikke til klinisk diagnose av øyelidelser. Andelen golden øyelyst uten anmerkninger har variert mellom ca 80 og 90 % av alle øyelyste siden 1989, uten at det er en klar trend i svingningene. Den vanligste diagnosen ved øyenlysning er ikke medfødt katarakt.

### Andre sykdommer

Det finnes ikke noen tilgjengelig statistikk for andre sykdommer hos golden i Norge, og det er derfor ikke mulig å si noe sikkert om helsestatus for golden i Norge i dag på andre områder enn HD, AD og øyelidelser.

Fakta som skal legges til grunn: Helsundersøkelsen og forespørsel til Agria og Gjensidige for statistikk.

Informasjon ad. lekk valper: Det er forskning for å finne arvegang på dette i Storbritannia. Valpenes DNA bør sendes inn for å kartlegge arvegang

## Forekomst av reproduksjonsproblemer

Pr. i dag kan vi ikke se at vi har utfordringer med tanke på reproduksjon. Vi ønsker å følge med utviklingen med tanke på bruk av inseminering. (Statistikk NKK) Det er ønskelig at vi tilstreber oss å foreta naturlige parringer.

## Beskrivelse av kortsiktige og langsiktige mål

For til en hver tid kunne ha mest mulig informasjon om hva som forekommer av sykdommer hos vår rase, så er det veldig viktig at vi utvikler en kultur for åpenhet. På den måten kan vi hjelpe hverandre.

## Prioritering og strategi for å nå målene

Arrangere årlige samlinger/uformelle møter for oppdrettere og raseentusiaster distriktsvis der det skapes en åpenhet for utveksling av erfaringer om vårt oppdrett av rasen.

## Mentalitet og bruksegenskaper

### Jaktprøver, bruksprøver og mentaltester

Flere fakta må fremskaffes for å danne et bilde av historikk – og deretter sette status og ut fra dette sette fremtidige mål.

42 golden startet på B-prøve i 2012. 2013 ble et spesielt år hva deltagelse gjelder. Det ble avholdt Nordisk Mesterskap for golden, med egen B-prøve dag 2 – med en deltagelse på ca. 70 hunder, derav ca. 40 norske. I tillegg til dette kommer deltagelse på øvrige B-prøver; ca. 40 – 50 startende.

De fremtidige mål bør settes med utgangspunkt i:

- 1: B-prøver for å beskrive rasens jaktlige egenskaper
- 2: Andre aktiviteter; bl.a. working test, lydighet, agility, spor og brukshundprøver

Sette opp oversikter over antall deltagere i de forskjellige aktivitetene.

Innføre funksjonsbeskrivning; Det er ønskelig at det i fremtiden gjennomføres funksjonsbeskrivning av avlsdyr, dette for å kunne si mer om avlsdyrenes retrieveregenskaper. Dette arbeidet må koordineres av Norsk Retrieverklubb for alle rasene.

## Mentalitet

Det finnes ikke noen nasjonal oversikt over resultater fra golden testet med hensyn på mentalitet i de ulike NKK-godkjente mentalitetstestene (eks karaktertest og funksjonsanalyse). Andelen golden av antall registrerte golden testet i slike tester er mest sannsynlig så lav at disse resultatene ikke kunne vært brukt til å si noe om mentalitet hos golden i Norge i dag, selv om resultatene var tilgjengelig. I tillegg er det kun NBF (norske brukshundklubbers forbund) som har krav om å ha gjennomført slik test for å kunne stille til prøve, slik at en kan anta at golden testet i de ulike mentalitetstestene som er tilgjengelig



tilhører en undergruppe av goldeneiere, noe som også gjør det vanskelig å bruke slike resultater til å si noe om alle golden, selv om resultatene hadde vært tilgjengelige.

## Beskrivelse av kortsiktige og langsiktige mål

### Mål for retrieveregnskaper

Innledning: Med retrieveregnskaper i denne sammenheng snakker vi om egenskapene som gjør golden til en god jakthund. Apporteringslyst, vannpasjon, viltvillighet, lydighet, tålmodighet, arbeidslyst, intelligens (hukommelse), nesebruk.

### Kortsiktige mål retrieveregnskaper

- Etablere flere egne jakttreningssgrupper for golden retriever.
- Øke jaktinstruktører's og dommeres forståelse for de forskjellige retrieverrasenes arbeidsmåte.
- Få flere til å starte på jaktprøver og working test (rekruttering til jaktprøver)
- Følge utviklingen av antall startende i BK, AK og EK.
- Innlede samarbeid med SSRK (svenske retriever og spanielklubb) om å kopiere deres funksjonsbeskrivelse til Norge.
- Automatisk utsendelse av informasjonsbrosjyrer til alle oppdrettere som har valpekull på valpe listen for å sikre at nye goldeneiere får informasjon om vår rases egenskaper.

### Langsiktige mål retrieveregnskaper

- Vi ønsker å ha en funksjonsbeskrivelse på plass innen 5 år.
- Vi ønsker at tittelen Norsk Champion også kan oppnås av en NJCH med en gitt utstillingspremiering. Det bør også premieres fra NRK til de som oppnår Norsk Championtittel.
- Egne jakttreningssgrupper for golden. Det er ikke et langsiktig mål at golden skal trene alene, men alle de ulike retrieverrasene har sine utfordringer. Kompetanse om golden har manglet i jaktmiljøet. Dette kan være med på inspirere flere til å trene og dermed flere til å starte på prøve.
- På kort sikt vil vi ikke skille mellom working test eller jaktprøve, fordi utfordringen nå er å få flere med i det hele tatt. På lang sikt er det jaktprøvene som må vektlegges.
- Det er viktig å få oppdretterne med på laget og utarbeide målsettinger og legge forholdene til rette på en slik måte at det inspirerer og ikke avskrekker. Det er ikke et fornuftig verktøy å sette brukskrav til avlsdyr. Dette fordi modenhet i ulike individer er forskjellig, og de er kanskje ikke klare for prøvestart, mens de er klare helse- og eksteriør og mentalt for å gå i avl. Et slikt krav vil begrense avlen på en uheldig måte.

## Prioritering og strategi for å nå målene

- Norsk retrieverklubbs styre må godkjenne det overordnede målet for avl av golden retrievere i Norge.

- Styret må, i samarbeid med raserådet, legge gjennomførbare arbeidsstrategier med sikte på å få gjennomført både langsiktige og kortsiktige mål.
- De eventuelle strategigrupper må få anledning til jevnlig å møtes for å evaluere arbeidet med de forskjellige målsettingene.

## Atferd

### Atferdsproblemer

Per i dag kan vi ikke dokumentere at det forefinnes adferdsproblemer for rasen. Helseundersøkelsen vil kunne kartlegge noe av dette og funksjonsbeskrivelsen vil også synliggjøre status for rase. Det vi kan si at det ikke er ønskelig med individer med aggressiv adferd, dog heller ikke hunder med altfor myk adferd

### Beskrivelse av kortsiktige og langsiktige mål

Disse mål må settes når vi har mer dokumentasjon på området.

### Prioritering og strategi for å nå målene

Funksjonsbeskrivelsen vil her bli et verktøy for å synliggjøre status for atferd på vår rase.

## Eksteriør

### Eksteriørbedømmelser

Golden retriever i Norge framviser god kvalitet sett ut fra resultatet av premiering på utstillinger i 2012: 79.55% Excellent, 18% Very good, 2% Good. Resten: Suff eller KIB  
Antallet var det samme i 2011. Se vedlegg utstillinger 2010 – 2013.

Under tidligere premiesystem var andelen 1. pr litt høyere enn dagens Excellent.

Tabell 7: Utstillinger 2010-2014

2010: 1735 deltagere på 56 utstillinger

1pr	1562	90,02%
2pr	168	9,43%
3pr	8	0,50%
0pr	2	0,06%
KIB	1	0,03%
CK	702	40,50%

2011: 1355 deltagere på 57 utstillinger

EX	1074	79,30%
VG	222	16,40%
G	51	3,80%
S	2	
0	2	

RAS for golden retriever

KIB	4	
CK	588	43,40%

## 2012: 1351deltagere på 59 utstillinger

EX	1085	80,30%
VG	247	18,30%
G	38	2,80%
S	5	
0	0	
KIB	2	
CK	583	43,10%

## 2013:1198 deltagere på 56 utstillinger

EX	960	80,10%
VG	198	16,50%
G	34	2,80%
S	3	
0	2	
KIB	1	
CK	543	45,30%

### Overdrevne eksteriørtrekk

Per i dag har vi ingen overdrevne eksteriørtrekk hos hunder som stiller i de fleste klasser på utstilling. Brukshundklassene har få tilmeldte pr. i dag i Norge. Der ser vi noen få med championkvalitet samt noen golden av en mer setterlignende type. Manglende forbryst, veldig moderate vinkler fram og bak, smal kropp, smal underkjeve og uten korrekt overlinje. Det gjenspeiler ofte premieringen på disse hundene. Eksteriørdommerne skal vurdere rasestandarden ut fra rasens opprinnelig bruksområdet.

Vi skal også passe på at golden retrieveren ikke blir for lav og tung; *fortung, lavstilt, store hoder, overvinklet, spinkle, smale underkjever, overpelset*. Dette er heller ikke hensiktsmessig. Men alt i alt har ikke rasen noen overdrevne eksteriørtrekk. Alt er i hovedsak på linje med standarden for rasen.

Dette bør vi sette som mål å beholde.

FCI-standaden er skrevet med utgangspunkt i hvilke bruksegenskaper hundene skal ha. Det betyr at eksteriøret må bedømmes ut i fra dette. For golden betyr det at de må være bygd slik at de kan arbeide lenge i svært tungt terreng. De skal også kunne svømme i et effektivt tempo.

## Beskrivelse av kortsiktige og langsiktige mål

Kortsiktige mål:

- Dommernes premiefastsetting bør være sterkt knyttet opp mot det som gagnar avl, det vil si følge standard og være fokusert på rasetyperiske trekk hos individene.
- Det gjennomgående gode arbeidet som de fleste oppdrettere representerer bør støttes av raseklubben, kurs og samlinger med intensjon om å gi best mulig input for oppdrettere.

Langsiktige mål:

- Beholde den høye premieandelen Excellent.
- Fortsette det gode avlsarbeidet, det vil si avle fram gode individer som følger rasestandarden, individer som er i stand til å gjøre arbeidsoppgaver den var ment til å gjøre. Kjevepartiet for å kunne bære tungt, god, dyp og godt velvet brystkorg for å ha god plass til hjerte og lunger for å kunne arbeide lenge på land og på vann” etc, ikke for tynn og spinkel og rask, ettersom rasen er ment for distanse, ikke fart.
- Holde samlinger for oppdrettere for å utveksle erfaringer og få input.
- Utvirke at individer i Brukshundklassen blir mer lik rasestandard.
- Arbeide for et godt miljø, slik at det blir interessant for erfarne å fortsette å engasjere seg på en måte som gir nyttige erfaring og ekspertise for andre.

## Prioritering og strategi for å nå målene

- Årlig oppfølging og informasjon på grunnlag av utstillingsresultater (legg ved statistikk)
- Arrangere dommerkonferanse både for eksteriør- og jaktprøvedommere.
- Jobbe for at WT overhodet ikke skal vektlegges i avlsarbeidet med tanke på rasens retrieveregenskaper.
- Arrangere oppdretterseminarer.
- Holdningsendring for deltagelse på utstilling – viktig å få bredden i rasen.

## Oppsummering

### Prioritering av viktige kortsiktige og langsiktige mål

#### **PRIORITERING KORTSIKTIGE MÅL:**

##### **Helse/mentalitet - MÅL:**

Bli bedre på informasjon som vedrører rasens helse – og hva som er viktig for å kunne fortsette å avle en rase med minst mulig sykdom og helseplager.

Øke kunnskapen om helsetilstanden i rasen hos oppdrettere og hannhundeierne.

Ytterligere sikre rasens gode helse og minske forekomster av arvelige sykdommer.

Mål for andel røngtede hunder på HD – 70 % - AD-70 %

Oppfordre til å øyelyse eldre hunder  
Opprettholde lav andel hunder med bakre pol katarakt og RD.

**Helse/mentalitet - STRATEGI:**

Skaffe nok besvarelser på helseundersøkelsen for å kunne beskrive status ytterligere.  
Oppfordre til innrapportering av ukjente helsetilstander som ikke er registrert i dogweb; sånn som epilepsi, hjertefeil, nyresykdommer og hudproblemer.  
Gjennom informasjon til hundeeiere og oppdrettere poengtere viktigheten av mest mulig kjent status på hofter og albuer; for å sikre mest mulig riktige indekstall.  
Påvirke øyelysere/veterinærer til å øyelyse eldre hunder til lavere pris/samarbeid med Veterinærhøyskolen.

**Jakt/-retrieveregenskaper og funksjon – MÅL:**

Øke kunnskap om rasens egenskaper - gjøre kjent at det er en jakthund, hos oppdrettere, hundeeiere og valpeformidlere.  
Øke deltagelse på jaktprøver og WT.  
Oppfordre til funksjonsbeskrivelser (når denne er tilrettelagt for Norge)

**Jakt/-retrieveregenskaper og funksjon - STRATEGI:**

Hypelig informasjon om jakt og funksjon via klubbens informasjonskanaler.  
Legge til rette for treningsmuligheter i avdelingene og øke tilgang på kurs for alle nivåer.  
Klubbkonkurranser for jaktprøver/WT .  
Utdanne flere jaktprøvedommere.  
Utdanne egne funksjonsbeskrivere.  
Følge jaktprøveresultater årlig.

**Eksteriør - MÅL:**

Øke deltagelsen på utstillinger og øke andel premiering very good, good og sufficient (få med bredden i rasen)  
Opprettholde rasens riktig funksjonelle bygning, kunnskap om sammenheng mellom eksteriør og funksjon hos oppdrettere og hannhundeeiere og gjennom dialog med eksteriørdommere.

**Eksteriør – STRATEGI:**

Lokale aktiviteter som stimulerer til deltagelse på utstilling – samt informasjon i tilgjengelige kanaler.  
Oppfordre oppdrettere til å motivere valpekjøpere til å stille 1 – 2 ganger på utstilling.  
Oppmuntre til deltagelse på kurs (for eksempel kynologikurs hos NKK)  
Deltagere fra klubben på dommerkonferanser.  
Følge utstillingsresultatene årlig.

**PRIORITERING LANGSIKTIGE MÅL:**

**Helse/mentalitet:**

Vi ønsker en rase som lever lenge uten helseutfordringer. Den genetiske variasjonen skal være stor og andelen anleggssbærere av arvelige sykdommer skal være lav. Øke bevisstheten rundt helse når man velger avlsdyr med målrettet informasjon.

**Eksteriør:**

Golden retrieveren skal et funksjonelt eksteriør og oppfylle standardens krav på rasetype og helhetsinntrykk. Vi skal motvirke ytterligheter i rasens eksteriør.

**Jakt/-retrieveregenskaper:**

Golden retrieveren skal ha jaktlige grunnegenskaper som vannpasjon, apporterings- og arbeidslyst. Det skal innen rasen finnes hunder som både hevder seg på praktisk jakt og jaktprøver. 10 % deltagelse på jaktprøver og høyne andelen premierte hunder på jaktprøve.

**Plan for videre arbeid i klubben**

Helse - Retrieveregenskaper – Eksteriør:

For å sikre at de mål og strategier som settes i RAS-dokumentet blir fulgt opp og evaluert, så har klubbens styre et ansvar for å sørge for at dette blir gjennomført i samarbeid med Raseråd, oppdrettere og medlemmer. Det må lages en virksomhetsplan og et budsjett for å gjennomføre de forskjellige tiltak innen Helse, Retrieveregnskaper og Eksteriør.

**Vedlegg:** [www.retrieverklubben.no](http://www.retrieverklubben.no)

Statistikk avkom perioden 2000 – 2013; tisper og hanner med avkom og deres statistikk på HD og AD.

Generelle retningslinjer for oppdrett av golden retriever