

Rasespesifikk avlsstrategi (RAS) for Nova Scotia Duck Tolling Retriever



Versjon 1

Gyldig 01.04.2019



**Norsk
Kennel Klub**
HUNDEEIERNES ORGANISASJON



Innholdsfortegnelse

Innledning.....	4
Generelt	4
Rasens historie; bakgrunn og utvikling	4
Tolleren i Norge.....	5
Overordnet mål for rasen.....	6
Rasens populasjon.....	6
Populasjonsstørrelse	6
Gjennomsnittlig kullstørrelse.....	7
Effektiv populasjonsstørrelse	7
Innavlsgrad.....	8
Bruk av avlsdyr.....	8
Innhenting av avlsmateriale fra andre land	9
Beskrivelse av kortsiktige og langsiktige mål	10
Prioritering og strategi for å nå målene	10
Helse.....	11
Generell beskrivelse av helsesituasjonen for tollere	11
Forekomst av helseproblemer, sykdommer og/eller defekter hos tolleren.....	11
Hofteleddsdisplasi (HD)	11
Albueleddsartrose (AD).....	13
Øyesykdommer.....	14
Autoimmune sykdommer	15
SRMA	15
IMRD.....	15
Addisons sykdom og Juvenile Addisons sykdom (JADD).....	16
Andre sykdommer.....	17
Chondrodysplasi	17
Forekomst av reproduksjonsproblemer.....	17
Beskrivelse av kortsiktige og langsiktige mål	18
Prioritering og strategi for å nå målene	18
Mentalitet og bruksegenskaper.....	18
Jaktprøver, bruksprøver og mentaltester	18
Jaktprøver	19
Bruksprøver	20
Mentaltester	20
Hvordan står det så til med den norske tolleren?	21
BPH	21
Mentalitet og bruksegenskaper i forhold til rasestandarden	21
Beskrivelse av kortsiktige og langsiktige mål – Jakt (funksjon)	22

Prioritering og strategi for å nå målene	22
Beskrivelse av kortsiktige og langsiktige mål – Mentalitet	23
Prioritering og strategi for å nå målene	23
Atferd	23
Atferdsproblemer	23
Beskrivelse av kortsiktige og langsiktige mål	25
Prioritering og strategi for å nå målene	25
Eksteriør.....	25
Eksteriørbedømmelser	25
Overdrevne eksteriørtrekk	28
Beskrivelse langsiktige mål.....	28
Beskrivelse kortsiktige mål	28
Prioritering og strategi for å nå målene	28
Oppsummering.....	29
Prioritering av viktige kortsiktige og langsiktige mål	29
Vedlegg 1 Mentalbeskrivelse Hund, gjennomsnittscore.....	30

Innledning

Norsk Kennel Klub (NKK) har det overordnede ansvaret for hundeavl og hunderaser i Norge, ansvaret rundt forvaltning av retrieverrasene har NKK delegert til Norsk Retrieverklubb (NRK). NRK har videre fått i oppgave og utarbeide rasespesifikke avlsstrategi (RAS) for hver av retrieverrasene, RAS skal tydeliggjøre de mål klubben har for rasen.

Et utkast til de rasespesifikke avlsstrategiene ble skrevet av seks personer med interesse for og erfaring med rasen. Utkastet ble offentliggjort og det ble åpnet for å komme med innspill, RAS ble i oktober 2013 behandlet og jobbet med på et RAS seminar som var åpent for alle som ønsket og delta. Raseråd toller jobbet med tilbakemeldingene og dette dokumentet er sendt styret i NRK for videre behandling der.

Hensikten med de rasespesifikke avlsstrategiene for rasen Nova Scotia Duck Tolling Retriever er å tydeliggjøre målene retrieverklubben har for rasen og de skal være et verktøy for å sikre sunn hundeavl også i fremtiden. Denne versjon av RAS tar hovedsaklig for seg årene mellom 2003 og 2012.

Som utgangspunkt for RAS ligger NKKs Avlsstrategi og Etske grunnregler for avl samt NKKs målsetning for alle raser: (se www.nkk.no) **"Funksjonelt friske hunder med rasetypisk konstruksjon og mentalitet, som kan leve et langt og lykkelig liv til glede for seg selv, sine eiere og samfunnet."**

Nova Scotia Duck Tolling Retriever, heretter kalt toller, er en hunderase som siden den kom til Norge i 1986 hele tiden har økt i popularitet. Årsaken til det er nok at den for mange har en "passende størrelse", den har et vakkert utseende, og dens arbeidsvilje og trenbarhet gjør den egnet for mange typer aktiviteter.

Tollerens moderne historie er kort, det er derfor særdeles viktig at hver enkelt oppdretter og avlshanneier er bevisst sitt ansvar for rasens framtid. Rasens genetiske variasjon må beholdes og utvides, samtidig som man er tro mot rasens opprinnelige funksjon og rasestandarden. Det stilles store krav til allmenn kunnskap om avl og tilgang til informasjon om både sin egen hund og tiltenkt avlspartner. Vi håper at alle som avler på sin toller, i tillegg til sine egne avlsmål, vil legge seg tett opp mot de mål og strategier som er beskrevet i RAS.

Generelt

Rasens historie; bakgrunn og utvikling ^{1 2}

Nova Scotia Duck Tolling Retriever er en rase med opphav i Canada, fra halvøya Nova Scotia. Det finnes mange ulike teorier på hvordan rasen har blitt utviklet, og å utpeke én historie som den absolutte sannhet er ikke mulig. Det er utgitt flere bøker som beskriver ulike teorier om rasens opphav og dens historie, for fordypning henviser vi til disse (se note 2 og 3).

¹ The Nova Scotia Duck Tolling Retriever. Alison Strang and Gail MacMillan 1996

² Nova Scotia Duck Tolling Retriever, Dansk Kennel Klub, 2004

De fleste teoriene fører rasens historie tilbake til 1700-tallet, og hensikten har vært å utvikle en hund som kan tolle (lokke til seg) ender på jakt. Fra 1700-tallet og fram til rundt 1940 var tollereren en av Nova Scotias best bevarte hemmeligheter og gikk under navnet Little River Duck Dog. Man avlet etter bruksegenskapene, som langt på vei hang sammen med eksteriør. Tollereren skulle minne om en rev, rød med en kraftig bustete hale, gjerne med noen hvite tegninger. Den skulle være liten nok til å minne om en rev, for å kunne tolle inn ender og andre sjøfugler, men samtidig kraftig, sterk og stor nok til å apportere fra tildels tøffe forhold både på land og særlig fra vann. En kraftig, dobbel vannavstøtende pels var nødvendig under slike forhold. Tollerens store lekelyst og dens hurtige, rusende bevegelsesmønster var meget viktig for dens evne til å lokke til seg ender. En lettlært og samarbeidsvillig hund måtte den også være.

Først i 1945 ble rasen anerkjent av den Canadiske Kennelklubben (CKC), og 15 hunder ble registrert. Men det var slik at de som drev med oppdrett av tollere den gang ikke tok seg bryet med å registrere flere på mange år, først i 1959 ble ett kull tollervalper stambokført. I årene som fulgte ble det stadig flere kull registrert og stambokført, og langt mer vanlig å avle på registrerte hunder.

På 1980-tallet ble to tollere BIS på to canadiske utstillinger, og rasen begynte å vekke interesse verden over. Tollereren ble godkjent av den internasjonale kynologiske organisasjonen FCI i 1982 og samme år kom de første tollererne til Europa, nærmere bestemt til Danmark. I 1984 ble rasen innført til Sverige, i 1985 til Finland og i 1986 kom den til Norge. Interessen for rasen har økt gradvis i årene siden. NKK har i årene fra 1989 – 2012 registrert 4.198 norskfødte tollere. Registreringstallet har ligget på rundt 250-300 de siste årene.

Tollereren i Norge

Den første tollereren som kom til landet var hannhunden Flyingtollers Boomer, importert fra Sverige av Magnor Rasmussen (Kennel Red-Tollers) i 1986. Flyingtollers Boomer kan vi se igjen i veldig mange norske og skandinaviske stamtavler den dag i dag. Samme år importerte Helge Solberg hannhunden Candlelights Fisherman At Fraser fra Sverige. Fraser fikk ingen kull etter seg, men ble rasens første viltspor champion i Norge.

I årene som fulgte ble det importert flere hunder fra Sverige, både hannhunder og tisper. Noen av disse gikk videre i avl og fikk flere avkom etter seg, mens andre ble kjøpt som familiehunder. Det første tollerkullet som ble født i Norge kom til verden 28. november 1988 på Red-Toller's Kennel, foreldrene til dette kullet var den svenskeide hannhunden Larl-B Finis Renard og Flyingtollers Contessa Anne. 7.mars 1989 ble det første tollerkullet på Sunlit Kennel født, foreldrene her var den svenskeide kanadiske importen Jalna's Zealous Zephyr og Flyingtollers Florette Mary.

Zoetrope's Wicked Witch ble importert fra Sverige i 1988 av Stein Rusten. Hun ble rasens første norskeide lydighets champion og fikk to kull på Sar's Kennel.

En import som har preget tolleravlen i Skandinavia er Westerlea's Canadian Rockies (Rocky). Han ble importert fra Canada i 1993 av Gudrun og Steinar Hansen, og har med sine kull fordelt over hele Norden hatt stor innflytelse på nordisk tolleravl. Rocky fikk 9 kull i Norge, og det at han viste seg å være Normal/Clear for øyesykdommen prcd-PRA har nok vært en medvirkende faktor til at det kun er et begrenset antall hunder i Norge som fikk denne sykdommen før vi fikk muligheten til å DNA-teste for dette.

De første tollerne som kom til Norge var hunder med god eksteriørmessig kvalitet, og disse egenskapene ble godt ivaretatt av oppdretterne som importerte dem. Dette har gjort at vi i dag kan se at norske tollere er av høy internasjonal kvalitet, noe som også bemerkes av utenlandske dommere når de dømmer her.

Tolleren fremstår fortsatt som en rase i vekst i hele Norden, også i Norge. Mens det på 1990-tallet ikke fantes så mange oppdrettere av rasen, har vi i dag et stort antall kenneler som driver oppdrett av tollere i større eller mindre skala.

I dag møter du tollere på veldig mange arenaer; i lydighetsringen, på agilitybanen, på jaktprøver, som sporhunder, i politi og tollvesen, som redningshunder og terapihunder i helsevesenet - selv om tolleren jo egentlig er en jakthund. Ellers er det nok innen viltspor at tollerne har gjort seg mest bemerket så langt. Mange tollere har tatt titler her, både innenlands og i Norden for øvrig, rasen har en Norgesmester og flere ekvipasjer har blitt tatt ut til å representere Norge i denne grenen. Alt dette viser hvor anvendelig tolleren er, og ikke minst at den elsker å jobbe! La oss sammen ta vare på dette og sørge for at tolleren fortsetter å være en jakthund som også kan brukes til mye annet.

Overordnet mål for rasen

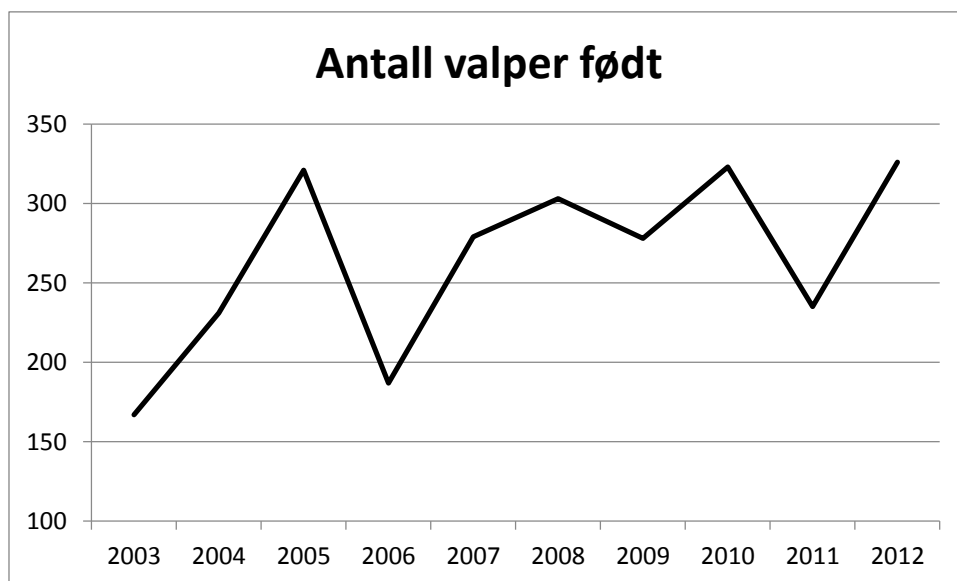
Nova Scotia Duck Tolling Retrieveren skal være en hund som har helse, mentalitet, bruksegenskaper og eksteriør som gjør den egnet til å utføre sin opprinnelige funksjon som tollende og appporterende jakthund, samtidig som den har forutsetninger for å leve et langt og lykkelig liv, til glede for seg selv, sine eiere og samfunnet.

Rasens populasjon

Populasjonsstørrelse

Det totale antall tollere i Norge anslås å være omlag 2700 hunder.

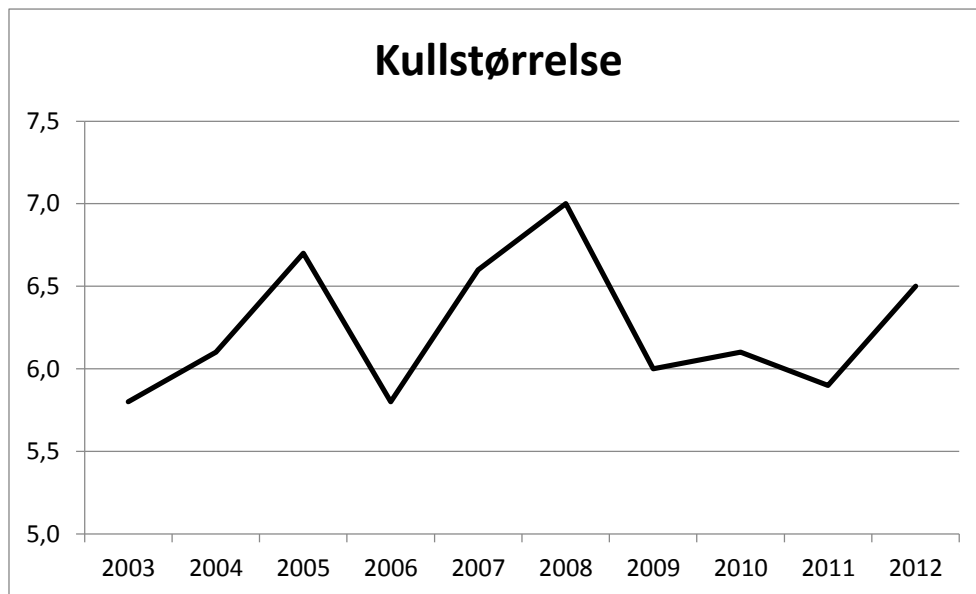
Det registreres ca. 265 tollere per år, og det fødes noe flere hanner enn tisper.



Figur 1. Antall valper født mellom 2003-2012

Gjennomsnittlig kullstørrelse

Sett over 10 år har kullstørrelsen vært ganske stabil med et snitt på 6,3 valper, med en variasjon mellom 5,8 og 7 valper.



Figur 2. Kullstørrelse mellom 2003-2012

Effektiv populasjonsstørrelse

Effektiv populasjonsstørrelse (N_e) er beregnet per år basert på kun tisper og hannhunder som produserte kull over en femårsperiode etter en forenklet formel:

$$N_e = \frac{4N_m N_f}{N_m + N_f}$$

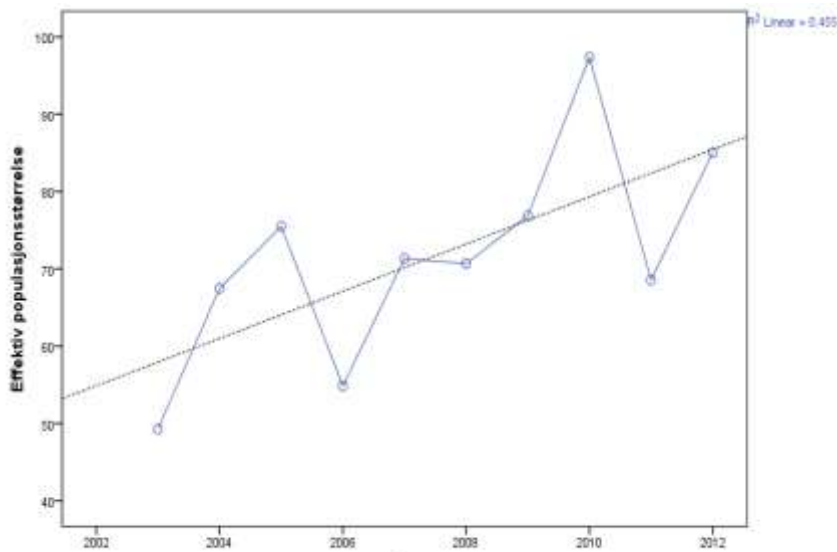
Her er N_m lik antallet hanner som produserte valper og N_f er lik antallet tisper som produserte valper.

Tabellen nedenfor viser antall tisper og hannhunder som har produsert valper, samt de beregnede effektive populasjonsstørrelsene for ulike år i perioden 2003-2012.

Tabell 1. Antall tisper og hannhunder i avl under perioden 2003-2012 samt effektiv populasjonsstørrelse respektive år.

År	Antall ulike mødre	Antall ulike hann-hunder	Effektiv populasjonsstørrelse
2003	28	22	49
2004	37	31	67
2005	46	32	75
2006	32	24	55
2007	42	31	71
2008	43	30	71
2009	46	33	77
2010	53	45	97
2011	40	30	69
2012	50	37	85

Resultatene viser at effektiv populasjonsstørrelse i gjennomsnitt har vært ca. 72 hunder, og at det har vært en økning på ca. 3 hunder per år (statistisk signifikans: $P=0.032$). Figuren nedenfor viser hvordan effektiv populasjonsstørrelse har endret seg gjennom perioden.



Figur 3. Endring av effektiv populasjonsstørrelse mellom 2003 og 2012.

Innavlsgrad

For å øke den effektive populasjonsstørrelsen er det viktig at innavlsgraden er så lav som mulig. Den utregnede innavlsgraden hos toller i Dogweb er i de fleste tilfeller ikke helt korrekt, fordi stamtavlene som de baseres på i liten grad er komplette. Raserådet kompletterte og regnet ut innavlsgraden over 5 og 6 generasjoner for alle kull født i 2003 (29 kull) og 2012 (50 kull).

Innavlsgraden skal regnes ut for 6 komplette generasjoner. Vi har valgt å også regne ut for 5 generasjoner, for å kunne sammenligne med de øvrige nordiske landene.

2003

5 gen.: 1,61 %

6 gen.: 2,36 %

2012

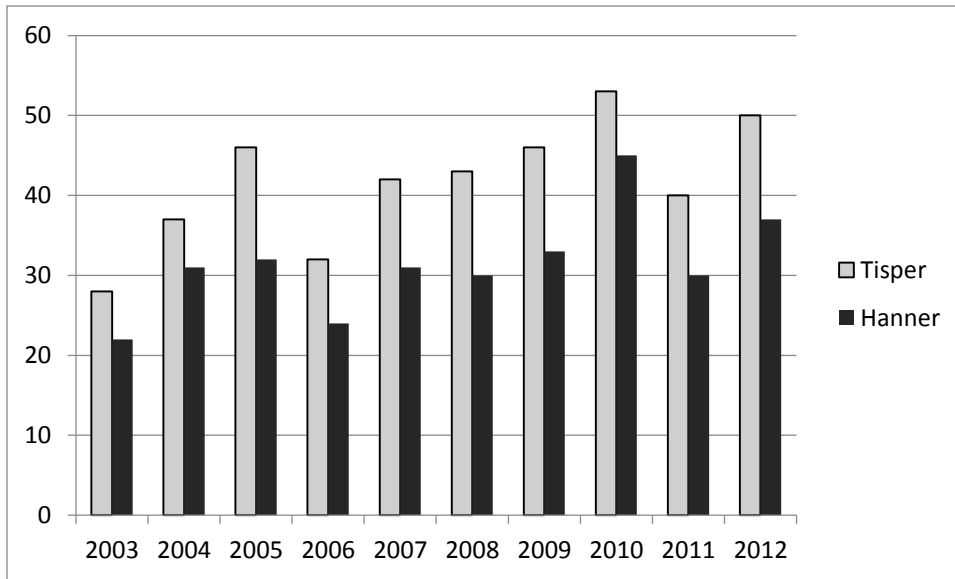
5 gen.: 0,75 %

6 gen.: 1,20 %

Tallene viser en synkende innavlsgrad over 10 år. Over 5 generasjoner har innavlsgraden sunket med 0,86 %, og over 6 generasjoner har den sunket med 1,26 %. Det bør tas sikte på å beholde denne nedadgående trenden.

Bruk av avlsdyr

Det brukes flere tisper enn hanner i avl. Forholdet mellom antall tisper og hannhunder som brukes har vært relativt konstant de siste 10 årene.



Figur 4. Anvendte avlsdyr i perioden 2003-2012.

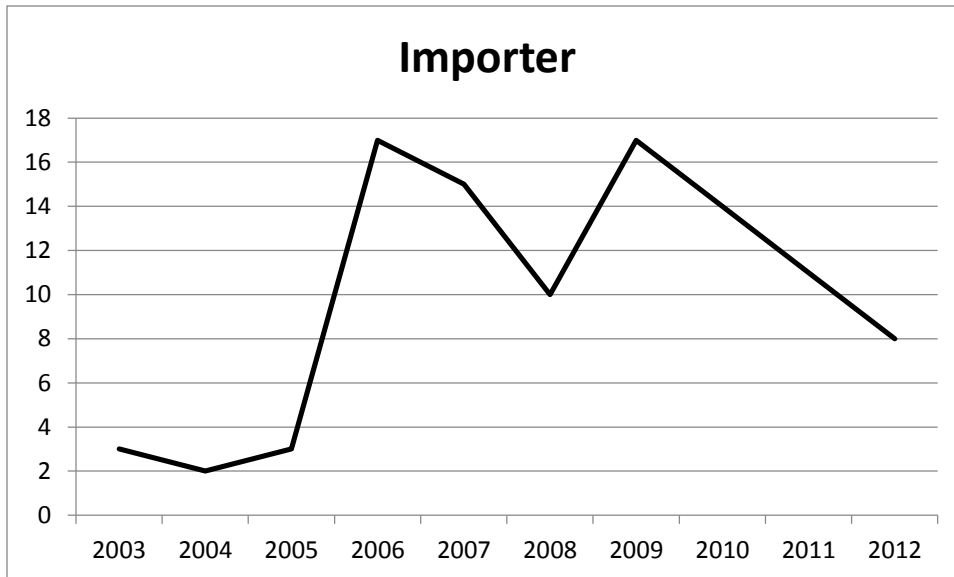
For å øke den effektive populasjonsstørrelsen bør antall hannhunder som brukes i avl økes, i tillegg til at samme eller lignende kombinasjoner av foreldredyr bør unngås. Raseråd Toller anbefaler at ingen hannhunder bør ha **mer enn 45 valper** etter seg. Dette tallet er lavere enn 5 % av registrerte valper siste 5 år, men Raserådet anser det som nødvendig å operere med et lavere tall for å kunne nå målet om å øke den effektive populasjonsstørrelsen og få flere hannhunder i avl.

En hannhund bør ikke ha flere enn **3** kull i løpet av en periode på 2 år. Dette for at både hannhundeier og tisperieier skal kunne få en mulighet til å vurdere avkommene i forhold til faktorer som mentalitet, helse og eksteriør, før hunden eventuelt brukes videre i avl.

Innhenting av avlsmateriale fra andre land

I løpet av perioden 2003-2012 er det importert 100 tollere til Norge. Hoveddelen kommer fra Sverige (68%), fulgt av Danmark (18%), Nederland (4%), Belgia (3%) og Finland (2%). 1% av importene har kommet fra USA, Canada, Ungarn, Polen og Storbritannia.

Antall importere var størst mellom 2006 og 2010, og har sunket de siste årene. Antageligvis har nedgangen i antall importere en sammenheng med at det nå er lettere å importere frossen sæd, og at det har vært stor utvikling og fremgang på dette reproduksjonsvitenskaplige området de senere årene.



Figur 4. Antal importører till Norge mellan 2003-2012.

Beskrivelse av kortsiktige og langsiktige mål

Langsiktig mål:

Øke kunnskapen hos oppdrettere og hannhundeiere slik at man avler på en måte som tar vare på tollerens rasespesifikke egenskaper og reduserer risikoen for å spre sykdom og defekter videre inn i populasjonen.

For at ikke viktige gener skal forsvinne for all framtid må vi øke avlsbasen vår og øke effektive populasjonsstørrelsen hos den norske tollerstammen.

Kortsiktige mål:

Fortsette arbeidet med å redusere innavlsgraden.

Øke antall gode hannhunder som går i avl.

Samme eller lignende kombinasjoner bør unngås.

Prioritering og strategi for å nå målene

- De fleste parringer bør ha en innavlsgrad under 1,20 % på 6 komplette generasjoner. Ingen parringer ska ha innavlsgrad over 6,25 %.
- Ingen hannhund skal ha fler enn 45 valper etter sig.
- Ingen hannhund skal ha mer enn 3 kull før det første kull er minimum 2 år, slik at hannhund og tispeeieren kan rekke å evaluere avkommene.
- Informere oppdrettere og hannhundeiere om viktigheten av at de søker den kunnskap de trenger. Eksempelvis via informasjon fra NRK, NKK og ved å delta på kurs og seminarer om avl og oppdrett.
- Jevnlig informere i Retrievernytt og på hjemmesiden om genetikk, populasjonsstørrelse, utregning av innavlsgrad og om bruk av hannhundene.
- Arrangere oppdretterseminar hvert 2 år.
- Informere om Dogweb og andre tilgjengelige kunnskapsbaser i inn- og utland.

Helse

Generell beskrivelse av helsesituasjonen for tollere

Tolleren er i det store og det hele en ganske frisk rase. Som hos mange andre raser forekommer hoftelddsdysplasi (HD) og albueleddsartrose (AD) og ulike øyensykdommer (PRA, CEA, katarakt, etc.), i tillegg til autoimmune sykdommer som IMRD (leddbetennelse) og SRMA (hjernehinnebetennelse), samt øvrige sykdommer som allergi, Addison, hypotyreose m.m.

Ser man på gjennomsnittet for rasen de siste 5 årene (2008-2012) ligger andelen tollere som er HD-fri på 87,5%, og for AD er 95,6% av de røntgede hundene fri. Tolleren er en rase som skal screenes for HD. Å røntge albuer er frivillig, vi ser en tendens til at stadig flere velger å også røntge albueene.

Den vanligste anmerkningen ved øyenlysning er feilstilte øyehår/distichiasis som affiserer i snitt 13,2% av alle øyenlyste tollere (tall fra 2010-2012). Utover dette forekommer også noen få tilfeller av katarakt (oftest kortikal), forekomsten av PRA er synkende takket være gen-testing som har vært i bruk i noen år, men fremdeles forekommer et og annet tilfelle per år.

Utover disse ikke-rasespesifikke sykdommene er det anslått at om lag 5% av alle tollere rammes av autoimmune sykdommer som i stor grad omtales med fellesbetegnelsen «tollersyken». Fram til i dag har det vært vanskelig å vite noe sikkert om forekomsten av tollersyke og andre mer sjeldne sykdommer hos tolleren som allergi, Addison, hjertefeil, etc. siden slike sykdommer ikke fanges opp i noe offisielt register og i liten grad innrapporteres til klubben. Derfor ble det i 2010 gjennomført en omfattende helseundersøkelse hos tolleren i samarbeid mellom Norsk Retrieverklubb og Norges Veterinærhøgskole for å kartlegge hva slags helseproblemer som affiserer norske tollere og i hvilken utstrekning de ulike lidelsene forekommer.³

Forekomst av helseproblemer, sykdommer og/eller defekter hos tolleren

Hoftelddsdysplasi (HD)

Hoftelddsdysplasi betegner en utviklingsfeil i hofteleddet hvor leddhodet på lårbenet ikke passer inn i leddskålen slik at leddhodet blir liggende delvis utenfor leddskåla. Tilstanden kan ramme et eller begge hofteleddene. Diagnosegrad A og B er fri for HD. HD graderes med bokstavene C, D eller E for henholdsvis svak, middels og sterk grad av dysplasi. Det kan oppstå sekundærforandringer/forkalkninger i leddet som bemerkes i diagnosen. Det er krav om kjent HD-status for å få registrert valper etter tollere i Norge, og valper etter hunder med Sterk grad HD (E) registreres med avlssperre i NKK.

Det er flere årsaker til at en hund får HD. I tillegg til et visst arvelig komponent, sannsynligvis av polygenetisk art, er det også andre faktorer som kan spille inn, f.eks. aktivitetsnivå, overvekt, ulike skader, foring og annen miljøpåvirkning både i mors liv, i løpet av de første leveukene og resten av hundens liv kan spille inn. En hund med hoftelddsdysplasi vil være utsatt for å utvikle forkalkning i leddet som følge av feilbelastning og slitasje, og dette vil

³

<http://www.retrieverklubb.no/doc//raseraadene/raserad%20toller/Toller%20rapport%2001052011.pdf>

kunne gi økte plager. Hvorvidt en hund vil få kliniske symptomer og i hvilken alder disse vil vise seg, kommer an på graden av HD-diagnose og forkalkninger, men også hele hundens konstruksjon, funksjon og kondisjon. En hund med svak grad HD vil som regel ikke vise symptomer, og vil oftest kunne leve et helt normalt liv.

Årlig får mellom 100 og 150 tollere utført hofteledds-røntgen for å screene for HD. Andelen tollere som får diagnosen HD har de siste 20 årene ligget på om lag 15% av alle som røntges, det vil si at om lag 85% av tollerne som røntges er HD-frie. For de siste 5 årene er snittet med HD-frie tollere 87,5% (2008-2012).

Data fra NKK viser følgende, når det gjelder HD-røntgen av tollere 2000 - 2012:

År	NKK reg. dette år	Antall røntget av de registrerte dette år	% røntget av ant. reg.
2000	197	122	62 %
2001	152	95	63 %
2002	219	125	57 %
2003	187	98	52 %
2004	237	124	52 %
2005	294	151	51 %
2006	225	110	49 %
2007	247	139	56 %
2008	312	151	48 %
2009	247	130	53 %
2010	312	138	44 %
2011	287	134	47 %
2012	290	126	43 %
Sum	3206	1643	51 %

Tallene for 2011 og 2012 forventes å øke etter hvert som hundene født disse årene blir røntget. De aller fleste tollerne som røntges får resultat fri, men noen får påvist HD:

Reg. år	Antall fri		Antall svak		Antall middels		Antall sterk	
	Antall	%	Antall	%	Antall	%	Antall	%
2000	100	82 %	15	12 %	6	5 %	1	1 %
2001	80	84 %	8	8 %	6	6 %	1	1 %
2002	111	89 %	10	8 %	3	2 %	1	1 %
2003	83	85 %	4	4 %	8	8 %	3	3 %
2004	108	87 %	8	6 %	5	4 %	3	2 %
2005	132	87 %	12	8 %	5	3 %	2	1 %
2006	98	89 %	9	8 %	3	3 %	0	0 %

2007	116	83 %	12	9 %	6	4 %	5	4 %
2008	133	88 %	15	10 %	3	2 %	0	0 %
2009	118	91 %	9	7 %	2	2 %	1	1 %
2010	117	85 %	15	11 %	3	2 %	3	2 %
2011	108	81 %	17	13 %	7	5 %	2	1 %
2012	105	83 %	14	11 %	5	4 %	2	2 %
Sum	1420	86 %	148	9 %	62	4 %	24	1,5 %

I 2009 kom det et nytt verktøy for å bekjempe HD. NKK har fått utviklet et program som beregner HD-indeks. Indeksen bygger på et omfattende materiale, og inkluderer opplysninger om slektningers HD-status i mange generasjoner⁴. Arvbarheten for HD er for tolleren beregnet til å være 0,28. Hunden vil, når den selv er røntget, få oppgitt en indeks, hvor tallet 100 til enhver tid er rasens gjennomsnitt. En hund som får en indeks på 100 forventes og nedarve HD omtrent som gjennomsnittet på rasen, høyere indeks gir redusert sannsynlighet for avkom med HD. En hunds indekstall vil forandre seg når det kommer flere data inn i programmet og er ikke konstant. Programmet har innebygget en beregning av om man har tilstrekkelig data for den enkelte hund til at man kan være rimelig sikker på at indekstallet er korrekt.

For tolleren er minimum sikkerhet beregnet til 0,65 (pr des. 2013. Det vil si at det er når den enkelte hund har fått en egen sikkerhet tilsvarende dette at man kan regne indekstallet som rimelig sikkert, jo høyere egen sikkerhet – jo mindre sannsynlig at indekstallet vil endre seg veldig mye over tid.

Ved avl skal man legge sammen indeksten til tispene og hannhunden og dele tallet på to, det tallet man da får bør være 100 eller høyere. På den måten vil vi gradvis forbedre hoftehelsen på rasen vår. Det er en svakhet ved denne beregningen, i likhet med beregningen av innavlsgrad, at data fra andre land ikke kommer med. Det finnes eksempler på at samme hund har 2 vidt forskjellige indekstall, avhengig av hvilket lands "DogWeb" som benyttes.

For å bekjempe HD på rasen bør både oppdrettere og raseklubben vurdere å bruke indeks framfor hundens eget HD resultat ved vurdering rundt avl.

Albueleddsartrose (AD)

Albueleddsartrose kalles også albueleddsdysplasi (AD) og er en tilstand hvor det foreligger en utviklingsfeil i hundens albueledd. Det finnes flere ulike diagnoser her. Man vet ikke helt hvor stor betydning arv har for tilstanden, men det finnes et visst arvelig komponent.

Statistikken for rasens 10 siste år, som beregnes å være 2708 hunder, viser at 339 hunder er røntget på albueene. Det tilsvarer 12,5 %. Av disse er 327 tollere fri (A), mens 8 tollere har svak grad (C), 2 har middels (D) og 2 har alvorlig grad (E). Det vil si at 96,5 % av tollerne som

⁴

http://web2.nkk.no/wp-content/uploads/2012/01/hdIndex_madsen.pdf

er røntget er fri for AD. Det ikke er noe krav om kjent AD-status for å få registrert valper heller ikke for å få formidlet et kull gjennom retrieverklubbens valpeliste.

Andelen tollere som er frirøntget for AD de siste 5 årene er 95,6%, så AD er et mindre problem på rasen enn HD. Dog vil en AD-diagnose kunne påvirke en hund i større grad enn en HD-diagnose pga. at albueleddet kan være mer utsatt for belastning enn hoftелеddet. Det er flott at stadig flere på eget initiativ velger å også røntge albueene til sine tollere, slik at vi kan følge utviklingen av AD på rasen og unngå at det blir et problem.

Øyesykdommer

Tolleren er utsatt for enkelte arvelige øyelidelser som kan affisere hunden i ulik grad. Den vanligste øyelidelsen hos tollere i Norge per i dag er feilstilte øyehår (distichiasis) den diagnosen som forekommer oftest hos tollere som øyenlyses. De mer alvorlige sykdommene som PRA, colobom og katarakter som kan medføre blindhet er heldigvis sjeldne, spesielt PRA har avtatt i hyppighet etter at det ble laget og tatt i bruk gentester for prcd-PRA på 2000-tallet og norske oppdrettere har i all hovedsak vært flinke til å ta hundens dna-status for PRA (fri, bærer eller affisert) til etterretning i avlsarbeidet for å forhindre at det fødes affiserte hunder.

Forekomsten av distichiasis (= feilstilte øyehår som ligger inn mot øyet) er relativt hyppig hos tolleren. I 2010 hadde 17,2 % av alle øyenlyste tollere denne diagnosen, i 2011 var det 15,9 % og i 2012 6,5 %. Distichiasis klassifiseres som Mild, Moderat eller Uttalt, og det kan være alt fra ett eneste feilstilt hår eller mange feilstilte eller harde hår som gir en kraftig irritasjon av slimhinnen i øyet. Gruppen av øyenlysere sier at: "Hunder med uttalt grad av distichiasis/trichiasis som ikke er forenlige med sunnhet bør ikke brukes i avl. Hunder med milde og moderate forandringer kan brukes, men bør fortrinnsvis pares med hunder fri for lidelsen."

Progressiv Retinal Atrofi (PRA) er en sykdom som gir en gradvis ødeleggelse av netthinnen i hundens øye slik at hunden til slutt blir totalt blind. Sykdommen lar seg ofte ikke påvise før hunden er godt voksen, og dette har vært problematisk siden mange hunder har fått flere kull før de får diagnosen og dermed har fått spre sykdomsgenet videre. PRA nedarves med en recessiv arvegang, det vil si at begge foreldre må være bærere av genet for PRA for at de skal kunne gi valper som utvikler sykdommen. Norsk Retrieverklubb anbefaler i dag at alle tollere som brukes i avl gtestes for prcd-PRA, med mindre deres status er gitt pga. foreldrenes genotyper, slik at en vet om de er fri (Normal/Clear), anleggsbærere (Carrier) eller affiserte (Affected). For å forhindre at det fødes valper som kan utvikle PRA, må hunder som er anleggsbærere eller affiserte kun pares med hunder som er fri (Normal/Clear).

Det foreligger også gentester for Collie Eye Anomaly (CEA-CH) for tollere. CEA er en samlebetegnelse for flere forskjellige arvelige øyelidelser som i all hovedsak rammer gjeterhundrasene collie, shetland sheepdog, border collie og bearded collie, men også enkelte andre raser som blant annet toller. Den vanligste formen for CEA er chorioretinal dysplasi (CRD) men også colobom kan forekomme. I alvorlige former kan både CRD og colobom gjøre hunden blind. Det foreligger ingen klare tall på hvor mange tollere som er bærer av CEA, men anslag ligger på rundt 5% bærere og 0,5% som er affisert av CEA i en eller annen form. Det foreligger ingen krav om dna-testing for CEA, men det anbefales at

hunder som testes og får status som bærer (Carrier) eller affisert (Affected) kun pares med hunder som har status som fri for CEA (Normal/Clear).

Tollere kan også affiseres av katarakt (på folkemunne ofte kalt grå stær) i øyets linse, og da som oftest den kortikale delen. Noen former for katarakt antas å være arvelige, mens andre antas å ikke nedarves videre. Hunder med en katarakt som antas å være av en arvelig form anbefales ekskludert fra videre avl.

Gruppen av norske autoriserte øyenlysere har utgitt egne avlsanbefalinger⁵. På de første sidene beskrives generelle avlsanbefalinger for alle raser for både medfødte og ervervede sykdommer. Lengre bak kommer det råd for alle retrievere og tolleren spesielt.

Autoimmune sykdommer

Med autoimmune sykdommer mener man sykdommer hvor hundens immunforsvar «angriper» ett eller flere organer i sin egen kropp, og symptomene vil kunne variere avhengig av hvilke(t) organ som rammes. Autoimmune sykdommer ses oftere i populasjoner hvor en har en relativt liten genpool, slik som er tilfellet for tollerne som har sitt utspring fra kun en håndfull hunder da den ble offisielt godkjent som rase i 1945. En viktig del av tollerens historie er utbruddene av valpesyke i 1908 og 1912 i Canada, som reduserte antall hunder til bare et fåtall individer. En teori er at anlegget for autoimmune sykdommer i vår moderne toller kan være et resultat av den tidligere tollerens evne til å overleve disse utbruddene av valpesyke². En veldig effektiv immunrespons mot ett virus eller andre patogener kan føre til at kroppen initierer en autoimmun respons⁷.

Man omtaler ofte de autoimmune sykdommene som rammer tollere med fellesbetegnelsen «tollersyken», men dette begrepet kan være misvisende da det er flere ulike typer autoimmune sykdommer som kan ramme tolleren, og de har ulike prognoser.⁶ Man antar at om lag 5% av alle tollere rammes av autoimmune sykdommer, og utvikling av sykdommene avhenger av både genetik og miljø. De deles inn i tre hovedtyper; steroid-responsiv artritt-meningitt (SRMA) som er en form for aseptisk hjernehinnebetennelse, systemisk lupus erytematosus (SLE)- lignende type som kallas immun-mediert reumatisk sykdom (IMRD) som er reumatisk verk i leddene, samt Addisons sykdom. I den Skandinaviske populasjonen virker det som om SRMA og IMRD er det vanligste, mens det virker som om Addisons sykdom er vanligst i USA og Canada.

SRMA

Hunder som rammes av SRMA utvikler kraftig smerte i nakken, feber og stølhet. Sykdommen bryter oftest ut mellom 4-19 måneders alder. Alle hunder har normale nivåer av anti-nukleære antistoffer og omtales som ANA-negative.

IMRD

IMRD karakteriseres av stølhet (i hovedsak etter å ha vært inaktive), smerter i ledd og muskler. Iblant ser man feber og hudproblemer. Sykdommen bryter oftest ut mellom 2-6 års alder. De fleste hunder har høye konsentrasjoner av anti-nukleære antistoffer (ANA) og omtales som ANA-positive.

⁵

<http://www.retrieverklubb.no/doc//raseraadene/raseraad%20golden/Retningslinjer%20avl/Avlsanbefalinger%202012%20%20oyne%20revidert%202012%5B1%5D.pdf>

⁶

http://pub.epsilon.slu.se/10229/1/wilbe_m_130415.pdf

Autoimmune sykdommer er kroniske, men mange av de hundene som rammes responderer bra på immundempende midler i form av glukokortikoider (kortison). I den akutte fasen kreves ofte høye doser over lengre tid, etter hvert trapper man gradvis ned til en dose som er så lav som mulig uten at symptomene kommer tilbake. Nedtrappingen må foregå veldig sakte for å unngå sekundær binyrebarksvikt (mangelfull produksjon av kroppens egne glukokortikoid, cortisol). Noen hunder kan trappe helt ned og leve resten av livet uten kortison, men tilbakefall er vanlig og noen hunder må stå på en vedlikeholdsdose med kortison resten av livet.

Når det gjelder avl på hunder rammet av en autoimmun sykdom og deres slektninger har man følgende anbefalinger:

- Hunder med autoimmun sykdom skal **ikke** avles på.
- Hund med helsøsken, avkom, eller forelder med autoimmun sykdom skal **ikke** kombineres med hund som har helsøsken, avkom, eller forelder med autoimmun sykdom.
- Hund som har avkom med autoimmun sykdom i minst to kombinasjoner skal **ikke** brukes mer avl.

[Addisons sykdom og Juvenile Addisons sjukdom \(JADD\)](#)

Addisons sykdom betegnes ved at binyrebarken ikke produserer nok av de adrenokortikale hormonene, deriblant cortisol, og man får en binyrebarksvikt. Binyrebarksvikt kan også oppstå sekundært ved for eksempel en for brå seponering av kortison hos en hund som har blitt medisinert med kortison over lengre tid, men ved Addisons sykdom skyldes svikten at binyrebarken skades slik at produksjonen av hormonene opphører gradvis. Dette gjør også at sykdommen kommer snikende, og typiske symptomer kan være kvalme, dårlig appetitt, vekttap og atferdsendringer, før den plutselig kulminerer i en total svikt, noe man kaller en binyrebarkkrise eller Addison-krise. Symptomene på en slik krise er blodtrykksfall (pga. dehydrering/væsketap), hunden blir alvorlig syk og må ha øyeblikkelig behandling med kortison og intravenøs væsketilførsel.

Hos tollere i USA og Canada har man sett tilfeller av en type Addison som rammer unge hunder, og den har derfor fått navnet Juvenile Addison's Disease (JADD). JADD har kun blitt rapportert i sjeldne tilfeller i Skandinavia, og det kan derfor kanskje være grunn til å tro at det er mindre vanlig her enn i USA. Det finnes gentester som kan gi en pekepinn på om en hund er bærer av genet som er assosiert med JADD. Dersom man tester skal man ta hensyn til resultatet.

Når det gjelder avl på hunder rammet av Addison eller JADD og deres slektninger har man følgende anbefalinger:

- Hunder med Addison eller JADD skal ikke avles på.
- Hund som testes som sannsynlig bærer (Probable carrier) for JADD skal kun parres med hund som testes som sannsynlig fri (Probable clear).

Andre sykdommer

Chondrodysplasi

Chondrodysplasi (CHO) er en sykdom som påvirker veksten og utviklingen av ben og brusk, som igjen fører til uproposjonell dvergvekst. Voksne hunder med CHO har ofte korte og noe krokete frambein, mens resten av kroppen er normal. Det varierer hvor hardt hundene rammes, noen synes det knapt på mens andre har så store problemer at de må avlives. CHO er en arvelig sykdom som nedarves autosomt recessivt, det vil si at begge foreldrene må være bærere av genet for at sykdommen skal kunne bryte ut. Per i dag finns det ingen gentest for dette, men er under utvikling.

Raserådet følger med på forskning og utviklingen rundt denne sykdommen, og ønsker å inkludere den i neste helseundersøkelse for å få en oversikt over omfanget i Norge.

- Hunder med chondrodysplasi skal **ikke** brukes i avl

Utover de nevnte sykdommene kan også tollere rammes av andre ikke rasespesifikke sykdommer, som for eksempel allergi, hypotyreose (lavt stoffskifte), kreft, hjertefeil, nyresvikt, medfødte misdannelser som ganespalte og navlebrokk.

Det skal kun avles på klinisk friske hunder, men det kan være vanskelig å fastslå hvilke sykdommer en hund eventuelt er bærer av, dersom det påvises sykdom i nær familie.

Helseundersøkelsen hos tollere som ble gjennomført i 2010 tok for seg en rekke andre sykdommer enn de som registreres hos NKK (HD, AA og øyesykdommer) og den kan derfor gi et større og bedre bilde på hva slags helsemessige utfordringer tollerrasen har i dag. Dog påpekes følgende i undersøkelsens innledning:

I Tollerundersøkelsen ble det i overkant av 400 besvarelser og det er et bra grunnlag for en helseundersøkelse. Det er imidlertid en forutsetning at de som har svart er representative for rasen, og har svart "upåvirket av" hundens faktiske helse og atferd. Dersom de som har svart har en overvekt av friske hunder vil undersøkelsen vise at rasen er friskere enn den er, og tilsvarende, dersom det er en overvekt av hunder med "anmerkninger", vil en tro at forekomsten er høyere enn det som er tilfellet.⁷

Det vises for øvrig til undersøkelsens innhold (se note 8).

Forekomst av reproduksjonsproblemer

Dette har man pr i dag dessverre ingen oversikt over. Det synes dog ikke å være problemer av spesiell art tilknyttet avl på tolleren, de langt fleste pares på naturligvis og føder ved naturlig fødsel. Forsikringsstatistikk viser at tolleren har mindre eller like stor risiko som alle andre raser for å ha problemer med reproduksjon.

7

<http://www.retrieverklubb.no/doc//raseraadene/raserad%20toller/Toller%20rapport%2001052011.pdf>

Beskrivelse av kortsiktige og langsiktige mål

Langsiktig mål

- Redusere mengden sykdom og defekter i rasen.

Kortsiktige mål

- Redusere mengden hunder med HD.
- Redusere mengden øyesykdommer.
- Det skal ikke forekomme hunder rammet av PRA.
- Få en oversikt over antall hunder med autoimmune sykdommer for å kunne se om forekomsten av dette øker eller synker.
- Redusere antall hunder som rammes av autoimmune sykdommer
- Få en oversikt over forekomsten av chondrodysplasi

Prioritering og strategi for å nå målene

- Oppmuntre til at alle hunder HD-røntges.
- Oppmuntre til at hunder også røntges for AD samtidig som HD
- Oppmuntre til at flere hunder øyelyses.
- Kreve at alle avlsdyr er testet for prcd-PRA, samt att minst ett av foreldredyrene har status Normal/Clear.
- Hunder med autoimmun sykdom skal ikke avles på.
- Hund med helsøsken, avkom, eller forelder med autoimmun sykdom skal ikke kombineres med hund som har helsøsken, avkom, eller forelder med autoimmun sykdom.
- Hund som har avkom med autoimmun sykdom i minst to kombinasjoner skal ikke brukes mer avl.
- Raserådet skal opprette en offentlig liste, på frivillig basis, over hunder som er rammet av autoimmun sykdom.
- Utelukkende klinisk friske hunder skal avles på
- Inkludere Chondrodysplasi i neste helseundersøkelse.
- Drive opplysningsarbeid gjennom Retrieverytt, hjemmeside og andre aktuelle kanaler.
- Arrangere og delta på oppdretterseminarer, konferanser, foredrag.
- Samarbeid med SLU/veterinærer om videre forskning.
- Gjennomføre ny helseundersøkelse i 2015.

Mentalitet og bruksegenskaper

Jaktprøver, bruksprøver og mentaltester

I rasestandarden står det om adferd/temperament: Intelligent, lettlært, meget utholdende. Sterk og dyktig svømmer med en naturlig og intens lyst til å apportere på land og fra vann, alltid på sprang for det minste tegn på at noe skal apporteres. Den sterke apport- og lekelyst er egenskaper som er vesentlige for den såkalte tollingen, som på norsk kan oversettes til lokking eller luring.

Helseundersøkelsen gjort i 2010 viser at 37 % (n= 401 svar) oppgir at de er aktive med lydighet, 22 % med retrieverjakt, 12 % med blodspor, 12 % med bruksprøver, 10 % med agility, og 2,5 % med redningshund.

Jaktprøver

Jaktprøver for retrievere er i Norge felles for og åpne for alle retrieverrasene. Tollereren er den eneste av retrieverrasene som tradisjonelt også har en funksjon før skuddet, ved å lokke andefugl inn på skuddhold. På ordinære jaktprøver for retrievere testes hundene utelukkende på arbeid etter skudd.

I Danmark og Sverige er det fra henholdsvis 2006 og 2007 arrangert offisielle tollingjaktprøver, med fokus på bedømmelse av tollerens særegne egenskaper og arbeidsområde. En del norske hunder har også deltatt og tatt premiering på disse prøvene. I hovedsak er dette hunder som også er startet og premiært på ordinære retrieverjaktprøver her i Norge. Det er de senere år blitt arrangert uoffisielle tollingjaktprøver i Norge, i forbindelse med den årlige spesialutstillingen i pinsen, med ca. 15 startende hunder årlig.

Totalt har 61 hunder startet på offisielle jaktprøver i Norge i perioden 1995 – 2012. Disse står samlet for 227 starter, og 16 hunder har 5 eller flere starter. 2/3 av hundene er tisper.

6 hunder har startet i Åpen klasse (AK), hvorav 3 er blitt premiært, 2 med 1 premie.

Bare 1 hund har hittil startet i Eliteklassen (EK), denne ble også i 2011 den første norskeidde toller som tok en 1. premie i EK. Samme hund har også startet på og fått godkjent praktisk jaktprøve – som eneste toller i Norge.

To tollere startet et par ganger i 1995, deretter må man til 2001 før tollere igjen var å se på jaktprøvene. Dette året startet 6 hunder på til sammen 13 prøver. 3 av disse hundene var i svensk eie og av svensk oppdrett, og stod for 9 av startene. 1 hund gikk til premiering i 2001 – en 3 premie. Denne hunden var svensk. I 2004 startet 3 hunder på til sammen 3 prøver, og i 2007 startet 1 hund 1 gang. I 2008 øker antall hunder voldsomt, og starter 81 ganger. Dette er antageligvis en effekt av endringer som innebar at Begynnerklassen (tidligere Unghundklasse og Nybegynnerklasse) nå skulle foregå med dummy og ikke vilt.

I 2009, 2010, 2011 og 2012 ligger antall starter stabilt på ca. 30 i året.

Tabell 2. Viser antall starter og resultat på offisielle Retrieverjaktprøver perioden 2008 – 2012. Siden en hund kan starte mange ganger er antall hunder og antall starter ulike.

* = praktisk jaktprøve

ÅR	Antall hunder	BK	AK	EK	Antall starter	0 pr	3 pr	2 pr	1 pr	Prosent premiering	Prosent 1 pr.
2008	23	74	7	0	81	61	13	3	4	25 %	5 %
2009	11	24	7	0	31	12	7	7	5	61 %	16 %

2010	13	27	4	1*	32	11	11	4	6	66 %	19 %
2011	17	22	5	0	27	14	5	4	4	41 %	15 %
2012	16	26	3	3	32	21	5	3	3	34 %	9 %

Bruksprøver

Tolleren har en svært god nese og passe størrelse, noe som har ført til at det i dag er tollere i aktiv tjeneste både hos tollvesen, politi og i forsvaret.

Mange tollere stiller på blodsporprøver. Blodsporresultater fra 1.05.06 til 26.06.13 viser at det er 318 starter med tollere på prøve. Mange hunder har stilt flere ganger, og det var 74 ulike individer. 78 % av startene har gitt premiering, der 55 % har gått til 1 pr. Mange av de startede hundene innehar også tittelen N VCH. En toller er også Norgesmester i blodspor.

I ettersøkshundregisteret (dogweb) er det registrert 24 stk. godkjente ettersøkshunder.

Som den dyktig allround hunden tolleren er blir også mange startet i agility, lydighet, rallylydighet, bruks (NBF) og freestyle. I alle grener gjør tolleren det bra og konkurrerer på øverste nivå, og/eller har oppnådd titler. Den første offisielle championen i rallylydighet er en toller!

Interessen for å utdanne tollere som redningshund virker å være økende. Det er positivt mange tollere som er godkjent eller under trening mot godkjenning som redningshunder.

I helseundersøkelsen fra 2010 er det 10 stk. (2,5 %) som oppgir at de er aktive med redningshund. Innhentet tall andre halvdel 2013 viser at minst 8 hunder er godkjente redningshunder (sommer, lavine el. begge deler). En er godkjent ruinhund i tillegg. 3 hunder har sommeren 2013 bestått Ukens arbeid A (sommer), og har igjen 1 el. 2 søksprøver før godkjenning. I tillegg til disse 3 er ytterligere 9 hunder B-godkjente. 2 unge hunder er c-godkjent lavine. Det finnes ikke statistikk som viser hvor mange som er under trening mot godkjenning på lavere nivå.

Mentaltester

I regi av rase- og hundeklubber knyttet til NKK arrangeres det tre typer mentaltester som tollere kan delta på. Karaktertest (K-test), mentalbeskrivelse hund (MH), funksjonsanalyse (FA). Vi mangler oversikt over hvor mange tollere som har deltatt på K-test og FA. MH har vi klart å få gode data på fra Norge, samt at vi kan bruke omfattende data fra Sverige til å belyse/bekreftede det vi ser i Norge.

I Norge er det pr. oktober 2013 beskrevet (minst) 72 hunder. Dette er alle hunder som bor i Norge. Noen få av disse er beskrevet i Sverige. Raserådet har i perioden 2011-2013 hatt mentalbeskriving på Hauerseier Leir.

Tabell 3. Oversikt over antall deltakere på MH 2011-2013

År	2011	2012	2013 (til nov. 13)	Ikke registrert i dogweb	Totalt
Antall	12	10	19	29	70
Kjent mental status	12	9	18	29	68
Antall hanner	7	5	8	13	33
Antall tisper	5	5	10	16	36
Beskriver avbryter		1	1		2

Oversikt over og resultatene for de beskrevne tollerene er innhentet av raserådet (dogweb og raserådet sine MH i 2011-2013), ved direkte kontakt til eiere med testet hund og via hjemmesider der resultatet er lagt ut.

Antall tollere som blir MH-beskrevet øker når Raserådet Toller arrangerer egne MH. I tillegg er det noen oppdrettere og hundeeiere som har gått MH med sine hunder hos andre arrangører, eller har vært i Sverige og testet sine tollere. 29 tollere er ikke registrert i dogweb.

Hvordan står det så til med den norske tolleren?

Av i alt minst 72 hunder som har gjennomført MH, er resultatene for 69 av disse lagt inn i en beskrivingsprotokoll. Se vedlegg nr. 1. Det er på bakgrunn av resultatene regnet ut gjennomsnittet for de testa hundene.

Oppsummert kan en si at tolleren som bor i Norge viser mye av de samme reaksjonene på de ulike momentene som den "svenske" tolleren. Gjennomsnittstallene som er brukt i vedlegget er hentet fra SKK, avlsdata, og er oppgitt for 2012. Vedlegg 1.

BPH

I 2012 ble det i Sverige innført en ny mentalbeskrivelse – BPH (Beteende personlighet Hund). I 2012 ble det beskrevet 112 tollere. Beskrivningen er så ny at det enda ikke er trukket noen konklusjoner av resultatene. BPH skal som MH foregå på godkjente baner. I Norge finnes det ikke godkjente baner, el. personer som er utdannet innen BPH.

Det er forventet at BPH over litt tid vil bli den foretrukne måten å få sine hunder beskrevet på for andre raser enn de typiske brukshundrasene (SKK).

Mentalitet og bruksegenskaper i forhold til rasestandarden

Rasestandarden beskriver tolleren som en intelligent, lettdressert hund med stor utholdenhet og apporteringslyst. Den skal være en solid svømmer med god pels som tåler arbeid i kaldt

vann og kjølig vær, og alltid være klar for å arbeide både på land og til vanns. Tolleren skal arbeide raskt og effektivt, med hodet lavt omtrent på linje med ryggen mens halen føres høyt og i ivrig bevegelse. Det raske og lekfulle bevegelsesmønsteret kombinert med sterk apporтерingslyst og arbeidsvilje er avgjørende for tollens unike arbeidsfunksjon under tradisjonell tollingjakt. Egenskaper som i tillegg er svært viktige er hundens evne til å være stille og forholde seg passiv når jakten krever det. Hunden skal altså inneha en mentalitet som gjør at den evner å arbeide eksplosivt med høy intensitet og stress over lang tid, kombinert med passive perioder hvor den skal forholde seg helt rolig.

Man kan se at mange tollere har et høyt stressnivå, dårlig evne til å koble av og lav terskel for lyd. Dette er ofte relatert til hvordan hunden er oppdratt, men stressnivå og terskel for lyd er også egenskaper som er delvis genetisk betinget – og som det derfor er ytterst viktig at vektlegges i det videre avlsarbeidet. Mange som kjøper seg en toller har ingen spesielle tanker om å drive aktivt innenfor jakt eller brukshundarbeid, men er mer ute etter en «familiehund» til turer, kos og selskap. I denne forbindelse er det likevel viktig å fokusere på at det langt på vei er de fremavlede jaktegenskapene som også gjør tolleren egnet som en aktiv familiehund.

Beskrivelse av kortsiktige og langsiktige mål – Jakt (funksjon)

Tolleren er opprinnelig en jakthund og videre avlsarbeid bør først og fremst rettet mot å beholde de jaktlige egenskapene i rasen. Samtidig er de jaktlige egenskapene mye av grunnen til at tolleren er en allsidig brukshund som fungerer godt til mange ulike aktiviteter. Arbeid mot å gjøre tolleren mindre redd og mer nysgjerrig vil gjøre den enda mer egnet til andre aktiviteter, og samtidig gi den gode mentale forutsetninger for å løse ulike «problemer» og utfordringer den treffer i hverdagen.

Langsiktige mål

- Arbeide for å få en større andel av avlsdyrene jaktpremierte.
- Øke antall starter og antall startende hunder med ca. 50 % (60 starter fordelt på omkring 30 hunder).
- Få fler startende i EK.
- Få tollingjaktprøve godkjent som offisiell prøveform.

Kortsiktige mål

- Arrangere uoffisielle tollingjaktprøver, 3-4 per år fordelt over hele landet.
- Få fler startende i AK.
- Øke interessen for rasens jaktlige funksjon hos oppdrettere og eiere.

Prioritering og strategi for å nå målene

- Fortsette å promotere Lagkampen och rekruttering i forbindelse med denne.
- Støtte de lokale aktivitetsgruppene.
- Jobbe for å øke interessen for rasens jaktlige funksjon hos oppdrettere, hundeeiere og valpekjøpere ved å kontinuerlig informere om og fremholde tollerenes jaktlige funksjon gjennom Raserådet sine informasjonskanaler.

- Starta opp igjen med Tollerfestivalen der man arrangerer en tollingjaktprøve. Helst i kombinasjon med en enkelutstilling for å få flere interesserte
- Dele opp valpelisten slik at jaktmeritterte kombinasjoner fremheves.

Beskrivelse av kortsiktige og langsiktige mål – Mentalitet

Langsiktige mål

- Øke det totale antall hunder som mentalbeskrives (MH, FA eller BPH).
- Øke antall hunder med stor nysgjerrighet og redusere antall hunder med utpreget redsel.

Kortsiktige mål

- Øke antall hunder i avl som mentalbeskrives.
- Øke kunnskapen om mentalbeskrivning og verdien av denne hos oppdrettere og hundeeiere.

Prioritering og strategi for å nå målene

- Det bør særlig rettes et fokus mot manglende nysgjerrighet og mot, vedvarende redsler og skuddfasthet i avlsarbeidet.
- Fortsette å arrangere MH i regi av raserådet samt oppmuntre til deltagelse på øvrige mentalbeskrivninger som arrangeres rundt om i landet.
- Bidra til å utdanne oppdrettere i, og øke interessen for hvorledes de skal bruke MH som et avlsredskap. Dette er særlig viktig med tanke på at det ikke er så mange hunder med kjent mental status i avl i Norge, og at oppdrettere har lite erfaring med bruk av MH i avlsarbeidet sitt.

Atferd

Det er viktig at hundene fungerer godt som familiehunder, både i familien og i samfunnet for øvrig. Det er en rekke atferdsproblemer som kan gå igjen, og det er en arvelig komponent i mye av dette (kilde NKK). Eksempler på problemer er separasjonsproblemer, aggresjon/utagering overfor andre hunder, aggresjon overfor mennesker (enten i familien eller overfor fremmede), ikke stuerene hunder, engstelse, nervøsitet, stress og bjeffing.

Atferdsproblemer

Det finnes ikke så mye materiale som omhandler atferdsproblemer hos tolleren i Norge. Raserådet fikk i 2010 gjennomført en undersøkelse i samarbeid med Norges Veterinærhøgskole.

91% av 401 tollereiere er meget godt eller godt fornøyd med hundens generelle atferd.

8 hunder er avlivet på grunn av uønsket adferd.

15 % av hannhundene var kastret, i 50 % av tilfellene var uønsket adferd oppgitt som årsak til kastreringen. 7 % av tispene var sterilisert, av disse var 87 % sterilisert på grunn av helse.

Statistikk fra de to største forsikringsselskapene for hund gir imidlertid et noe annet bilde, spesielt når det gjelder død spesielt knyttet til atferdsmessige faktorer. Begge selskaperes

statistikk viser at risikoen for død grunnet atferdsmessige faktorer er meget høy for toller sammenlignet med relativ risiko beregnet for alle raser.

Dette er noe som raserådet tar meget alvorlig, og er noe som vi vil prioritere å finne ut av.

Vi tar forbehold om at vi i arbeidet med denne utgaven av RAS ikke har hatt mulighet til å gå i dybden på tallene fra forsikringssekskapene, men det ønsker raserådet å ha som en prioritert oppgave i årene som kommer.

Noen interessante data fra helseundersøkelsen:

Jaktadferd

I forhold til jaktlige egenskaper er den noen tall som utpeker seg. 20 % har liten/ingen bærelyst, 26 % av hundene viser ikke interesse for å jage vilt og 14 % viser sjelden interesse for dette. 9 % liker ikke å svømme. 17 % viser moderat til mye stress og 19 % avreagerer sent.

Manglende bære- og jaktlyst, manglende mot til å svømme og mye stress er uønsket for en jakthund. Det er også mange hunder som blir oppfattet som stresset, og med dårlig evne til å avreagere.

Mot og nysgjerrighet

Noen prosenttall som utpeker seg fra undersøkelsen er at 88 % mener hunden er nysgjerrig. 16,5 % mener at hunden ikke er kontaktsøkende. 83 % mener hunden er tøff, der 11 % oppfatter den som svært tøff. 50 % mener de har en pysete hund. 30 % mener de har en svært selvstendig hund.

Individer som viser tegn på sterk angst og/eller nervøsitet bør ikke under noen omstendighet brukes i avl.

Høye lyder

15 % av hundene viser moderat til sterk angst/frykt for trafikkstøy. 21 % har moderat til sterk angst/frykt for tordenvær. Nesten 30 % viser angst/frykt for skudd/smell. 33 % har moderat til sterk angst for fyrverkeri.

Videre avl bør skje på individer som ikke viser overdreven lydfølsomhet, det vil si som har sterke angstreaksjoner i forbindelse med høye lyder, som skudd/smell, torden og nyttårsraketter.

Aggresjon

Helseundersøkelsen viser at de aller fleste hundene sjelden el. aldri utagerer mot hunder av motsatt kjønn, hverken løse (96 %) el i bånd (94 %). Antall hunder som utagerer mot hund av samme kjønn når de er løse el. i bånd er noe høyre, noe som er helt som forventet.

De fleste har sjelden eller aldri bitt andre hunder hverken av samme (93 %) eller motsatt kjønn (98 %).

I forhold til uønsket adferd mot mennesker svarer 2,5 – 4 % at hunden har hatt uønsket adferd i noen situasjoner. 88- 89 % oppgir at hunden aldri har knurret mot mennesker i familien. Prosentandel hunder som knurrer er noe større for ukjente voksne og barn. 5 % oppgir at hunden flere ganger/ofte har glefset etter voksne i familien. 98-99 % har aldri/sjelden bitt mennesker (voksne og barn), dette gleder også fremmede mennesker. Rapportere biteepisoder knytter seg til fjerning av mat/godbit/leke/bytte.

Oppdrettere bør også vise stor varsomhet ved bruk av individer i avl som viser sterk aggresjon mot andre hunder, og/eller utagerer mot mennesker.

Beskrivelse av kortsiktige og langsiktige mål

Prioritering og strategi for å nå målene

- Følge opp indikatorer fra forsikringsselskapenes statistikk om tollerens atferd med en grundigere undersøkelse.
- Utføre en helse- og atferdsundersøkelse hvert 5. år for å følge utviklingen
- Rette fokus mot nervøsitet/aggresjon hos det enkelte avlsdyret
- Arrangeres egne/lokale avlskonferanser for tolleroppdrettere for å øke fokuset på hvilke egenskaper som bør forbedres i rasen for å beholde de opprinnelige egenskapene og samtidig bidra til at tolleren har en sunn mentalitet som gjør den til en velfungerende familiehund. Alternativt er det ønskelig med oppdretterseminar med noe rasespesifikk tid.

Eksteriør

Eksteriørbedømmelser

I den overordnede målsetning står det at tolleren skal ha et eksteriør som gjør den egnet til å utføre sin funksjon som tollende og appporterende jakthund. Det er med det utgangspunkt at rasen er avlet fram, og i rasestandarden er det beskrevet hvordan rasens eksteriør skal være. Eksteriør er viktig for alle raser. Når man kjøper en hund av en bestemt rase, har man forventninger om hvilke egenskaper den skal ha, også med hensyn til eksteriør; Den skal se ut som en toller.

Tolleren er den minste av retrieverrasene. Rasen kommer opprinnelig fra Canada, og rasestandarden til NKK⁸ og FCI tar utgangspunkt i standarden slik den er bestemt av raseklubben i Canada. Det er gjort noen revideringer i den canadiske standard, den er tilgjengelig på hjemmesiden⁹ til den Canadiske Tollerklubben.

Eksteriørbedømmelser er en viktig del av avlsarbeidet, bedømmelsen i Norge foregår i all hovedsak på offisielle utstillinger. Det er en forutsetning at de dommerne som skal bedømme

⁸ <http://web2.nkk.no/wp-content/uploads/2012/02/Nova-scotia-duck-tolling-retriever-FCI-312.pdf>

⁹ <http://www.toller.ca/standard.html>

rasen har tilstrekkelig kjennskap til rasen og rasestandarden. I Norge har vi foreløpig ingen eksteriørdommere som startet med tollere, det vil si som hadde tollere som "egen rase" i sin utdanning. Det er ytterst få slike også i Norden og Europa forøvrig. I de første par tiårene etter at tolleren kom til denne delen av verden var det mange dommere som mente at rasen var vanskelig og dømme, man hadde ikke sett så mange tollere, og i tillegg tillot standarden ganske store variasjoner. Etterhvert har det kommet fram flere og flere dommere som har god eller meget god kjennskap til rasen, men fremdeles er det en del dommere som synes rasen er vanskelig å dømme. I 1995 ble det arrangert en dommerkonferanse for rasen i forbindelse med at den kjente canadiske dommeren og oppdretteren Alison Strang var i landet.

I perioden 1.1.2008-1.6.2013 er det registrert utstillingsresultater for 718 forskjellige tollere i DogWeb. Mange av disse er stilt flere ganger i perioden, så totalt er det registrert vel 4.000 utstillingsresultater i DogWeb i denne perioden. Blant disse 718 hundene er det en god del utenlandsregistrerte.

Det er i perioden 1.1.2008-1.6.2013 delt ut 452 CERT, fordelt på 221 forskjellige hunder.

16 hunder har i perioden fått bedømmelsen KIP (kan ikke premieres¹⁰), og 13 hunder har fått bedømmelsen 0 (diskvalifisert¹¹). Dette har skjedd ved flere anledninger for enkelte av hundene.

Det er kun delt ut 94 plasseringer med premieringen 3./Good eller dårligere i denne perioden.

Det som kan trekkes ut av NKKs statistikk fra DogWeb er altså at det overveldende flertall av de 718 hundene som har blitt fremvist i perioden samsvarer så godt med rasestandarden at de er gitt premieringen 1/Excellent eller 2/Very Good på utstillinger.

For perioden 1.1.2008-1.6.2013 gir dette følgende oversikt:

Totalt antall	Antall utstilte individer	Antall Cert i perioden	Antall tildelt Cert	Antall premiegrad 3/Good	Antall premiegrad 0	Antall premiegrad KIP
4002	718	452	221	94	13	16

Tatt i betraktning at mange tollere selges som rene familiehunder eller til folk som er mest interessert i bruksegenskaper, og det faktum at mange raser har meldt om nedgang i påmeldte på utstilling de senere årene, så har tollerne en god deltagerandel på utstilling. 718 ulike hunder har deltatt, de har deltatt i snitt 5,6 ganger hver. 49 % av hundene født mellom 2008 og 2013 har vært minst en gang på utstilling, basert på tall som dog ikke er fratrukket utenlandske deltagere. Men det er uansett en stor aktiv andel. Blant de utstilte hundene har 31 % fått sertifikat.

¹⁰ http://web2.nkk.no/wp-content/uploads/2012/02/Utstillingregler-1-3-2013-versjon2_april-siste1.pdf

¹¹ http://web2.nkk.no/wp-content/uploads/2012/02/Utstillingregler-1-3-2013-versjon2_april-siste1.pdf

Det bør jobbes for fortsatt høy deltagelse på utstilling, slik at vi får eksteriørbeskrevet flest mulig hunder. Oppdretterne må motivere valpekjøpere til å delta, og i fellesskap må vi ta vare på nye utstillere og jobbe for en trivelig, sosial og inkluderende atmosfære rundt ringen. Ved å bruke dommere med god kompetanse på rasen, det vil si dommere som bruker kvalitetskalaen slik den er ment å brukes og hvor utstillerne kan forstå hva dommeren vektlegger, så kan utstilling fortsette og ha god legitimitet i store deler av tollermiljøet. Utstilling kan da fungere både som et redskap i avlen og som en sosial møte- og konkurransearena.

Tallene viser at de norske tollerne gjennomgående er av høy kvalitet, noe som også viser seg ved at de ofte hevder seg meget godt internasjonalt.

Den norske tolleren er ikke delt opp i en utstillings og en jakttype, og med en så smal genpool er det viktig for rasen at vi unngår en slik deling også i framtiden.

Et tema som gjennom alle år har kommet opp er størrelse, noen syns det blir for mange små hunder og noen syns det blir for mange store hunder. Standarden tillater et stort sprik av funksjonelle grunner. Nord og nordøst på Nova Scotia trengte man en ganske stor og kraftig hund som kunne svømme i urolig sjø og ved kraftige tidevannsstrømmer, i sørvest var det behov for en mindre og lettere type som kunne ta seg lett fram i våtområdene der. Standarden angir en ideelhøyde for hanner på 48-51 cm, og for tisper 45-48 cm. For begge kjønn tillater man 2,5 cm over og under denne ideelhøyden. De minste tispene kan altså være 42,5 cm, mens de største hannhundene kan være 53,5 cm. Raserådet bør vurdere om man skal få gjennomført noen planmessig måling for å se hvor man ligger størrelsesmessig, og for å kunne følge utviklingen over tid.

Det er også meget viktig at oppdretterne selv tar utgangspunkt i rasestandardens beskrivelse av tolleren, for det er den som beskriver hvordan en toller skal se ut. Særlig oppdrettere med liten erfaring må være klar over at det er mye som ikke hører inn under RAS, mange emner som man skal sette seg inn i og ta hensyn til når det gjelder eksteriør, før man forsøker seg på avl. Eksteriør har sammenheng med helse og funksjon, det hjelper heller ikke om hunden er aldri så trivelig eller flink bruksmessig, dersom den har beveget seg helt vekk fra rasestandarden. Alison Strang og Gail MacMillans bok¹² om tolleren gir mange eksempler på gode og rasetypiske hunder. Vi vil gjerne også vise til en artikkel av fagsjef i NKK/veterinær Astrid Indrebø¹³ som har fått tittelen "Det skal være sunt å være vakker", og artikkelens konklusjon er som følger:

"Sunn konstruksjon er grunnlaget for sunn funksjon. Grove bittfeil og tannmangel, hengende øyelokk, framskutt skulder, steil overarm, lang lend, karpelend, avfallende kryss, hjulbent eller kuhaset – dette er uttrykk som brukes i utstillingsringen for å beskrive feil og som gir trekk i premiegrad. De beskriver ikke bare rene skjønnhetsfeil – men det er feil som i stor grad går ut over hundens funksjon og sunnhet. Det samme skal gjelde for alle raser: Det skal være sunt å være vakker!"

¹² Alison Strang and Gail MacMillan "The Nova Scotia Duck Tolling Retriever" (1996). Boken er under oppdatering og forventes å komme i ny utgave i 2014.

Overdrevne eksteriørtrekk

Tolleren er pr i dag en relativt sunn rase, uten overdrevne eksteriørtrekk.

Tolleren er ikke på listen over raser som må observeres med hensyn til risiko for overdrevne eksteriørtrekk, de så kalte Rasespesifikke dommeranvisninger (BSI).

Beskrivelse langsiktige mål

- Tolleren skal fortsatt være én type, hunder som er sunne og funksjonelt bygget i samsvare med rasestandarden og som også har bruksegenskapene i behold.
- Jobbe for at oppdrettere, dommere og hundeeierne kan rasestandarden og forstår sammenhengen mellom konstruksjon og funksjon.
- Unngå overdrevne eksteriørtrekk hos rasen også i framtiden.

Beskrivelse kortsiktige mål

- Minst 40 % av hundene skal eksteriørbeskrives på utstilling.
- Andelen hunder som får KIP og 0 premie skal reduseres fra dagens nivå.
- Avgjøre om, i hvilken grad og når det skal gjøres målinger av høyde
- Redusere antallet kull som ikke tilfredsstiller kravene for å stå på valpelisten.

Prioritering og strategi for å nå målene

Raserådet og Retrieverklubben bør ha som mål å bidra til kvalifiseringen av eksteriørdommere, gjennom å vurdere samarbeidsformer opp mot dommerstanden, om det skal utarbeides et eget rasekompendium og arrangeres ny dommerkonferanse. Man bør også se på behovet for at eksteriørdommere skal kunne få se hundene i forbindelse med tollingjaktprøver eller annet. Klubben bør også oppmuntre egnede kandidater med bakgrunn i rasen til å ta fatt på dommerutdanning.

- Vurdere kravene til oppføring på hannhundliste, oppdretterliste og valpeliste i regi av NRK for å sikre at rasen fortsatt holder seg innenfor rasestandarden.
- Åpne for å søke velbegrunnede dispensasjoner fra utstillingskravet for å få oppført kull på valpelista dersom foreldre har gjennomført en mentaltest og/eller vist gode arbeidsegenskaper i andre bruksaktiviteter.
- Retrieverklubben må arrangere oppdretterseminarer, gi veiledning, og informasjon om aktuelle tema i Retrievernytt under spalten Toller i Fokus og på andre aktuelle fora.
- Veilede valpekjøpere om hvordan de skal finne fram til oppdretterne som følger retningslinjene fra Retrieverklubben og RAS.
- Utarbeide informasjonsmateriale i form av et Rasekompendium beregnet på dommere og oppdrettere.

Oppsummering

Prioritering av viktige kortsiktige og langsiktige mål

- Skaffe oversikt over og redusere forekomsten av autoimmune sykdommer hos tolleren.
- Få økt den effektive populasjonsstørrelsen gjennom å få flere hannhunder i avl, unngå samme eller lignende kombinasjoner samt minske innavlsgraden.
- Få tollingjaktprøve godkjent som offisiell prøveform i NKK.
- Jobbe for å øke interessen for rasens jaktlige funksjon hos oppdrettere, hundeeiere og valpekjøpere
- Øke det totale antall hunder som mentalbeskrives gjennom å øke kunnskapen om mentalbeskrivning og verdien av denne hos oppdrettere og hundeeiere.
- Undersøke nærmere forsikringsselskaperens statistikk over meget høy risikoen for død grunnet atferdsmessige faktorer for tollerne.
- Tolleren skal fortsatt være én type, hunder som er sunne og funksjonelt bygget i samsvar med rasestandarden og som også har bruksegenskapene i behold.
- Gjennomføre helseundersøkelse i 2015.

Vedlegg 1 – Mentalbeskrivelse Hund, gjennomsnittscore

Tabellen viser de ulike beskrivingsmomentene i MH satt inn i en intensitetsskala fra 1 til 5. 1 betyr at hunden reagerer på momentet med lav intensitet mens 5 betyr at hunden reagerer med høy intensitet. I en del moment er høy intensitet å foretrekke, f.eks. for momentene nysgjerrighet og kontakt, mens det for skudd og redsel er ønskelig med lav intensitet.

Tallene i de ulike kolonnene fra 1 til 5 viser antall hunder som har fått f.eks. tallet 1 osv. Gjennomsnittstall som viser størst ulikhet mellom «norske» og «svenske» tollere er merket med rødt. I forhold til plassering i intensitetsskalaen utgjør forskjellene 1 opp el. ned i intensitet i forhold til de svenske gjennomsnittstallene.

RAS for Nova Scotia Duck Tolling Retriever

Moment i MH	Intensitetsskala	1	2	3	4	5	Gj.snitt NO	Gj.snitt SE
1 Kontakt								
1a	Hilsing		3	19	46	1	3,7	3,8
1b	Samarbeide	2	1	26	40		3,5	3,5
1c	Håndtering	4	10	23	31	1	3,2	3,3
2 Lek								
2a	Lekelyst		4	9	45	10	3,8	4,1
2b	Griping	1	2	36	26	4	3,4	3,5
2c	Drakamp	10	15	32	11	1	2,7	2,8
3 Jakt								
3a1	Forfølging	9	16	10	27	4	3	2,8
3a2	Forfølging	8	8	10	35	5	3,3	3,1
3b1	Griping	25	14	13	8	6	2,3	1,9
3b2	Griping	17	13	14	9	13	2,8	2,5
4 Aktivitet								
			21	23	22	3	3,1	3
5 Avstandslek								
5a	Interesse	2	17	44	5	1	2,8	2,9
5b	Truer/Aggresjon	53	8	8			1,3	1,3
5c	Nysgjerrighet	23	17	12	9	8	2,4	2,7
5d	Lekelyst	24	12	8	17	8	2,6	2,4
5e	Samarbeide	29	9	21	7	2	2,2	2,3
6 Overraskelse								
6a	Redsel	2	13	34	11	9	3,2	3,2
6b	Trussel/aggresjon	25	29	13	1	1	1,9	1,8
6c	Nysgjerrighet	11	24	23	5	6	2,6	2,6
6d	Gjenstående redsel	33	13	14	7	2	2	2
6e	Gjenstående interesse	31	15	22	1		1,9	1,7
7 Lydfølsomhet								
7a	Redsel	12	11	23	9	14	3	3,2
7b	Nysgjerrighet	8	14	19	12	16	3,2	3,4
7c	Vedvarende redsel	50	7	3	7	2	1,6	1,6
7d	Vedvarende interesse	21	18	28	1		2,1	1,7
8 Spøkelser								
8a	Trussel/aggresjon	23	15	25	5		2,2	2,4
8b	Kontroll	6	5	10	28	19	3,7	3,9
8c	Redsel	19	23	4	5	17	2,7	3,4
8d	Nysgjerrighet	22	11	15	4	16	2,7	2,5
8e	Kontakt	18	3	16	29	2	2,9	3,2
9 Lek 2								
9a	Lekelyst	2	2	14	43	6	3,8	3,8
9b	Griping	3	5	31	25	3	3,3	3,3
10 skudd								
		26	11	20	5	4	2,2	2,3